

Министерство по делам молодежи Республики Татарстан

**Государственное бюджетное учреждение
«Республиканский центр молодежных инновационных и
профилактических программ «Навигатор»**

**Информационный бюллетень по результатам мониторинга
материально-технической и инструментально-методической
обеспеченности психологических служб субъектов
системы оказания психологической помощи населению
Республики Татарстан за 2025 год**

КАЗАНЬ - 2026

СОДЕРЖАНИЕ

ВВЕДЕНИЕ.....	5
ПРОФИЛЬ ИССЛЕДОВАНИЯ.....	5
ГЛАВА 1. РЕЗУЛЬТАТЫ МОНИТОРИНГА МАТЕРИАЛЬНО-ТЕХНИЧЕСКОЙ И ИНСТРУМЕНТАЛЬНО-МЕТОДИЧЕСКОЙ ОБЕСПЕЧЕННОСТИ ОТРАСЛЕВЫХ ПСИХОЛОГИЧЕСКИХ СЛУЖБ СИСТЕМЫ ПСИХОЛОГИЧЕСКОЙ ПОМОЩИ НАСЕЛЕНИЮ В РЕСПУБЛИКЕ ТАТАРСТАН	9
1.1. Мониторинг психологической службы Министерства труда, занятости и социальной защиты Республики Татарстан	10
1.1.1. Общая характеристика психолога психологической службы	
1.1.2. Особенности профессиональной деятельности	
1.1.3. Супервизия, компетентность, выгорание	
1.1.4. Методическая поддержка	
1.2. Мониторинг психологической службы Министерства по делам молодежи Республики Татарстан.....	19
1.2.1. Общая характеристика психолога психологической службы	
1.2.2. Особенности профессиональной деятельности	
1.2.3. Супервизия, компетентность, выгорание	
1.2.4. Методическая поддержка	
1.3. Мониторинг психологической службы Министерства образования и науки Республики Татарстан.....	27
1.3.1. Общая характеристика психолога психологической службы	
1.3.2. Особенности профессиональной деятельности	
1.3.3. Супервизия, компетентность, выгорание	
1.3.4. Методическая поддержка	
1.4. Мониторинг психологической службы Министерства здравоохранения Республики Татарстан.....	35
1.4.1. Общая характеристика психолога психологической службы	

1.4.2. Особенности профессиональной деятельности	
1.4.3. Супервизия, компетентность, выгорание	
1.4.4. Методическая поддержка	
1.5. Мониторинг психологической службы Министерства по делам гражданской обороны и чрезвычайным ситуациям Республики Татарстан и Главного управления Министерства Российской Федерации по делам гражданской обороны, чрезвычайным ситуациям и ликвидации последствий стихийных бедствий по Республике Татарстан.....	42
1.6. Мониторинг психологических служб высших и средних учебных заведений Республики Татарстан	
ЗАКЛЮЧЕНИЕ	48
ПРИЛОЖЕНИЕ	52

Под руководством:

Нигматуллиной-Шариновой Гузель Азатовны – директора ГБУ «Республиканский центр молодежных, инновационных и профилактических программ «Навигатор» Министерства по делам молодежи Республики Татарстан

Авторы:

Атагунов Владислав Ильгизарович – заместитель директора по координации деятельности психологических служб Республики Татарстан ГБУ «Республиканский центр молодежных, инновационных и профилактических программ «Навигатор» Министерства по делам молодежи Республики Татарстан

Анисимова Аделя Владимировна – заведующая отделом нормативного сопровождения психологической деятельности психологических служб ГБУ Республиканский центр молодежных инновационных и профилактических программ «Навигатор» Министерства по делам молодежи Республики Татарстан

Галин Ильяс Василевич – методист отдела профилактики деструктивного поведения ГБУ Республиканский центр молодежных инновационных и профилактических программ «Навигатор» Министерства по делам молодежи Республики Татарстан

Ярмухаметова Алсу Азатовна – методист отдела координации дистанционной психологической помощи ГБУ Республиканский центр молодежных инновационных и профилактических программ «Навигатор» Министерства по делам молодежи Республики Татарстан

Коваленко Алла Владимировна – методист отдела нормативного сопровождения психологической деятельности психологических служб ГБУ Республиканский центр молодежных инновационных и профилактических программ «Навигатор» Министерства по делам молодежи Республики Татарстан

ВВЕДЕНИЕ

12 мая 2025 года было принято постановление Кабинета Министров Республики Татарстан № 313, которым утверждены Концепция развития системы психологической помощи населению Республики Татарстан на 2025–2028 годы (далее – Концепция) и Комплексный план мероприятий по реализации Концепции развития системы психологической помощи населению Республики Татарстан (далее – Комплексный план).

Контроль за исполнением настоящего постановления и полномочия по межведомственной координации работы по его реализации возложены на Министерство по делам молодежи Республики Татарстан. Документ разработан для совершенствования обеспечения доступности психологической помощи населению Республики Татарстан

Для решения задач, стоящих перед системой психологической помощи населению Республики Татарстан определены приоритетные направления ее развития: нормативное правовое регулирование, организационно-управленческое обеспечение, финансовое обеспечение, кадровое обеспечение, научно-методическое и информационное обеспечение, обеспечение условий для межведомственного и внутриведомственного взаимодействия субъектов системы оказания психологической помощи населению Республики Татарстан.

В рамках развития системы психологической помощи населению Республики Татарстан и реализации Концепции и Комплексного плана в 2025 году отделом нормативного сопровождения психологической деятельности психологических служб Республики Татарстан Государственного бюджетного учреждения «Республиканский центр молодежных, инновационных и профилактических программ «Навигатор» Министерства по делам молодежи Республики Татарстан 24 октября - 25 ноября 2025 года был осуществлен мониторинг актуального состояния материально-технической и инструментально-методической обеспеченности

системы психологической помощи населению в Республике Татарстан, проанализирована кадровая обеспеченность в субъектах, оказывающих психологическую помощь в Республике Татарстан.

Проведение мониторинга материально-технической и инструментально-методической обеспеченности ведомственных психологических служб Республики Татарстан (Далее- Мониторинг) осуществлялось в соответствии с п. 5.1 Комплексного плана мероприятий по реализации Концепции развития системы психологической помощи населению Республики Татарстан на 2025–2028 годы, принятого постановлением Кабинета Министров Республики Татарстан № 313 от 12 мая 2025 года, которым утвержден указанный Комплексный план.

Мониторинг проведен с учетом текущих социальных условий, отличается от предшествующих мониторинговых исследований по следующим параметрам:

- опросник адаптирован к современным реалиям, что привело к добавлению новых тематических вопросов, касающихся оказания психологической помощи участникам специальной военной операции и членам их семей;

- в мониторинг включены вопросы, касающиеся прогнозирования кадровой потребности в субъектах, оказывающих психологическую помощь в Республике Татарстан;

- к опросам привлечены специалисты психологических служб из большего числа ведомств: в мониторинге приняли участие Министерство по делам гражданской обороны и чрезвычайным ситуациям Республики Татарстан и Главное управление МЧС России по Республике Татарстан, а также психологи учреждений высшего профессионального образования;

- субъектами опроса впервые стали психологические службы высших и средних учебных заведений.

Цель Мониторинга – выявление и изучение актуального состояния профессиональной деятельности специалистов ведомственных

психологических служб, являющихся частью системы психологической помощи населению Республики Татарстан с учетом их материально-технической и инструментально-методической обеспеченности.

Приоритетные задачи исследования – анализ особенностей деятельности психологов в разных сферах с целью выявления узковедомственных и общих проблемных вопросов для возможности последующей разработки рекомендаций по совершенствованию работы ведомственных психологических служб и системы психологической помощи населению Республики Татарстан.

Объект исследования – кадровые ресурсы психологических служб Министерства образования и науки Республики Татарстан, Министерства по делам молодежи Республики Татарстан, Министерства труда, занятости и социальной защиты Республики Татарстан, Министерства здравоохранения Республики Татарстан, Министерства по делам гражданской обороны и чрезвычайным ситуациям Республики Татарстан и Главного управления МЧС России по Республике Татарстан, а также психологи учреждений высшего профессионального образования Республики Татарстан.

Предметом исследования определены – материально-техническая и инструментально-методическая обеспеченность ведомственных психологических служб, а также базовые профессиональные составляющие психологов в реализации производственной деятельности.

Целевая аудитория исследования – специалисты ведомственных психологических служб Министерства труда, занятости и социальной защиты РТ, Министерства по делам молодежи РТ, Министерства здравоохранения РТ, Министерства образования и науки РТ, Министерства по делам гражданской обороны и чрезвычайным ситуациям Республики Татарстан, Главного управления МЧС России по Республике Татарстан, оказывающие психологическую помощь населению Республики Татарстан, а также специалисты учреждений высшего и среднего профессионального

образования, не подведомственных Министерству образования и науки Республики Татарстан.

В качестве исследовательского инструментария выбраны: стандартизированная анкета для сбора статистических данных для руководителей ведомственных психологических служб и электронный опросник для специалистов, оказывающих психологическую помощь населению Республики Татарстан по аспектам их профессиональной деятельности.

ПРОФИЛЬ ИССЛЕДОВАНИЯ

В исследовании актуального состояния системы психологической помощи населению Республики Татарстан приняли участие 634 человека, т.е. 36% от общего количества психологов, оказывающих помощь населению Республики Татарстан, из министерств социального сектора: 366 человек из учреждений Министерства образования и науки РТ, 115 из учреждений Министерства здравоохранения РТ, 101 человек из учреждений Министерства труда, занятости и социальной защиты РТ и 52 человека из учреждений Министерства по делам молодежи РТ.

В опросе приняли участие психологи всех 45 муниципальных районов Республики Татарстан, также городов Казань и Набережные Челны. Анализ материально-технической и инструментально-методической обеспеченности отраслевых психологических служб системы психологической помощи населению в республике Татарстан позволил дать характеристику психологов ведомственных служб по следующим критериям:

1. Общая характеристика психолога психологической службы.
2. Особенности профессиональной деятельности.
3. Супервизия, компетентность, выгорание.
4. Методическая поддержка.

ГЛАВА 1. РЕЗУЛЬТАТЫ МОНИТОРИНГА МАТЕРИАЛЬНО-ТЕХНИЧЕСКОЙ И ИНСТРУМЕНТАЛЬНО-МЕТОДИЧЕСКОЙ ОБЕСПЕЧЕННОСТИ ПСИХОЛОГИЧЕСКИХ СЛУЖБ СУБЪЕКТОВ СИСТЕМЫ ОКАЗАНИЯ ПСИХОЛОГИЧЕСКОЙ ПОМОЩИ НАСЕЛЕНИЮ В РЕСПУБЛИКЕ ТАТАРСТАН

Под мониторингом материально-технической и инструментально-методической обеспеченности понимается определение актуального состояния системы оказания психологической помощи населению в Республике Татарстан.

Ключевыми задачами мониторинга являются:

- выявление профессиональных компетенций и имеющегося опыта специалистов различных ведомственных психологических служб;
- описание материально-технического оснащения рабочего места;
- описание имеющегося диагностического инструментария и методического обеспечения;
- выявление проблемных вопросов профессиональной деятельности специалиста психологических служб.

Результаты мониторинга позволяют точнее сформулировать рекомендации по совершенствованию профессиональной деятельности в условиях ведомственных психологических служб и системы психологической помощи населению.

1.1. МОНИТОРИНГ ПСИХОЛОГИЧЕСКОЙ СЛУЖБЫ МИНИСТЕРСТВА ТРУДА, ЗАНЯТОСТИ И СОЦИАЛЬНОЙ ЗАЩИТЫ РЕСПУБЛИКИ ТАТАРСТАН

В рамках проведения мониторинга материально-технической и инструментально-методической обеспеченности психологической службы Министерства труда, занятости и социальной защиты Республики Татарстан

(далее – МТЗиСЗ РТ) обработано 98 анкет психологов, работающих в подведомственных учреждениях.

1.1.1. Общая характеристика психолога психологической службы в учреждениях МТЗиСЗ РТ

Среднестатистическая ставка на специалиста составляет 0,99 ст. Преобладающее большинство психологов МТЗиСЗ РТ женщины – 95%, мужчины – 5%. Среднестатистический возраст специалиста составляет от 42 до 44 лет.

Процедуру аттестации на соответствие занимаемой должности проходили 59,2% специалистов-психологов, 40,8% не проходили.

В учреждениях МТЗиСЗ РТ у 59% специалистов отсутствуют категории, 13% специалистов отметили вариант «другое», имеют первую категорию 19% и высшую категорию 8%. (Рис.1)

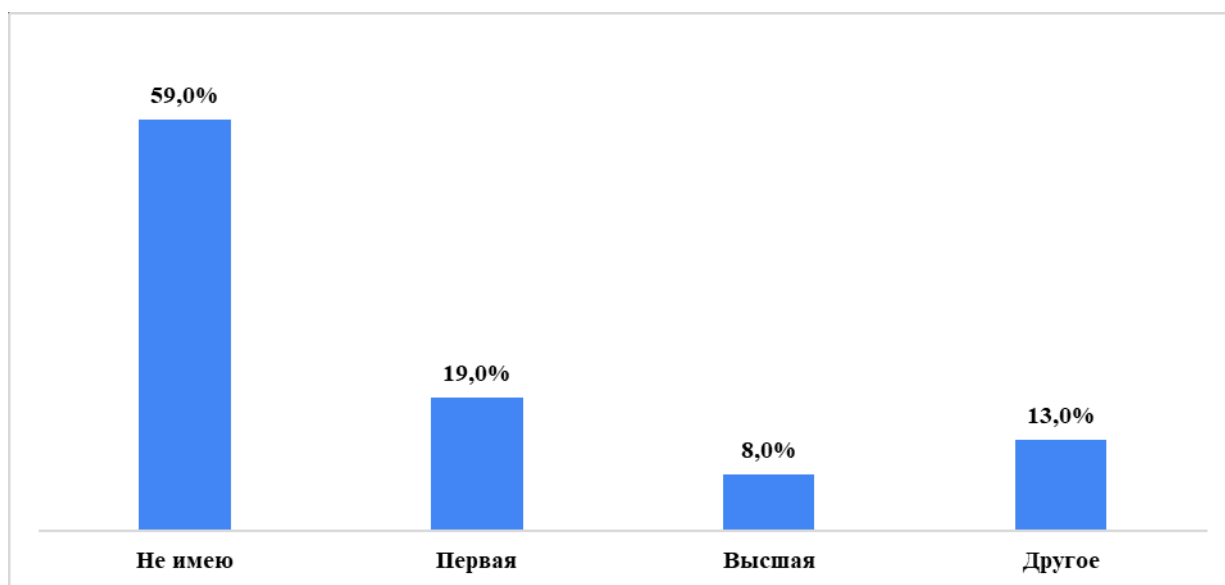


Рисунок 1. Распределение квалификационной категории у опрошенных психологов от типа учреждения

В ходе анализа кадрового состава психологов установлено, что учёную степень (кандидата наук) имеют 2% специалистов, у подавляющего большинства (98%) учёная степень отсутствует. Специализация по направлению «клиническая психология» зафиксирована у 14,1%

специалистов, в то время как у 85,9% психологов данная специализация отсутствует. Дополнительное профессиональное образование имеют 68,7% психологов. Анализ профессиональных компетенций показал, что 58,6% психологов владеют навыками проведения тренингов, 77,8% — навыками проведения занятий с элементами тренинга, 9% — навыками коучинга, 25,3% — навыками медиации.

При этом наличие профессиональных сертификатов отмечается у ограниченного числа специалистов: сертификат не клинического психотерапевта имеют 2% психологов, сертификат тренера — 6%, сертификат коуча — 3%, сертификат медиатора — 10%. (Рис.2). В то же время 71% психологов не имеют указанных сертификатов. (Рис.2)

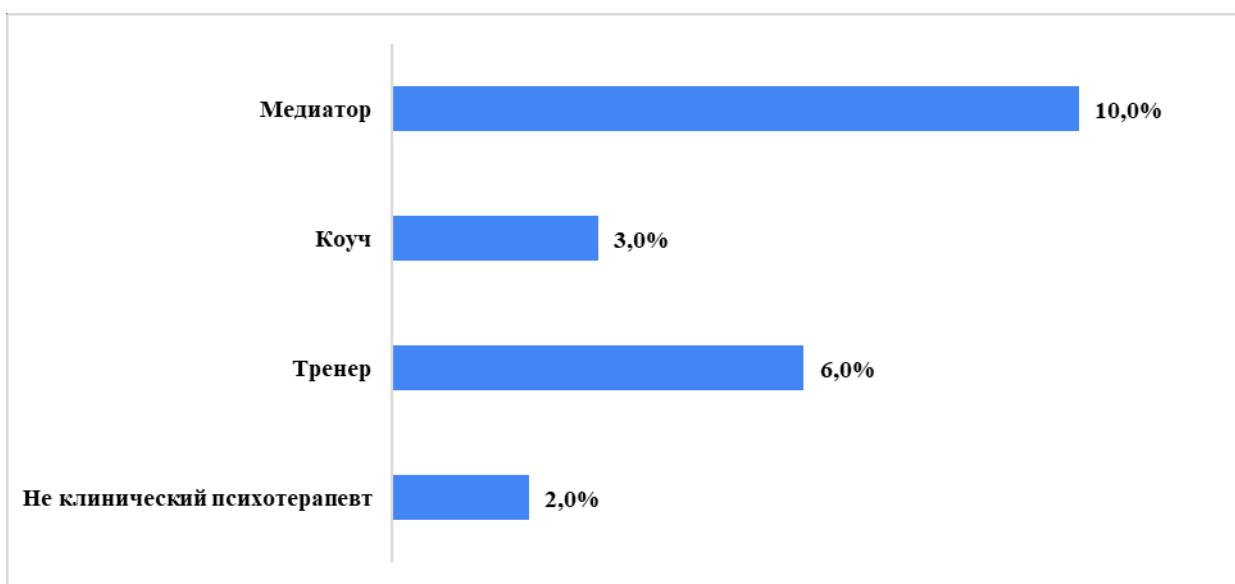


Рисунок 2. Распределение опрошенных специалистов психологических служб по владению сертификатами

В своей практической деятельности психологи психологической службы МТЗиСЗ РТ преимущественно применяют следующие методики: цветовой тест Люшера, методика «Несуществующее животное», тест тревожности Тэмпл — Дорки — Амен (Т-D-A), тест школьной тревожности Филлипса, опросник суицидального риска (ОСР) Т.Н. Разуваевой, шкала тревожности Спилбергера — Ханина, опросник САН (Самочувствие —

Активность — Настроение), методика «Рисунок семьи», личностный опросник Айзенка, склонность к девиантному поведению (Э.В. Леус).

В профессиональной деятельности психологи чаще используют когнитивно-поведенческую терапию (62% специалистов), ориентированную на клиента терапию (55%), а также гештальт-подход (31%). К менее распространённым относятся психоанализ, который используют 28% психологов, и рационально-эмоциональная терапия — 21%. Экзистенциальная терапия применяется 14% специалистов. Использование иных подходов и авторских методик отметили 19% респондентов. (Рис.3).



Рисунок 3. Психологические направления, в которых работают педагоги-психологи учреждений сферы социальной защиты

1.1.2. Особенности профессиональной деятельности

У 86,7% психологов психологической службы МТЗиСЗ РТ имеется отдельный кабинет со средней площадью 15,3 м², у 13,3% кабинет отсутствует. У 86,7% психологов также имеются специализированные комнаты (сенсорная, релаксационная), данные представлены на рис.4. 92%

психологов располагают кабинетами для групповой работы, средняя площадь которых составляет 27м².

Кабинеты психологов психологической службы МТЗиСЗ РТ оснащены техническими средствами (компьютер, принтер, аудиоаппаратура и др.) на 93%, оборудованием (психологическим инструментарием) на 87%, библиотекой психолога на 81%, компьютерными диагностическими методиками на 76%, но важно отметить низкий процент наличия аппаратных средств (например, БОС) – 16%, также иными видами оснащения обеспечены на 13%. (Рис.4)



Рисунок 4. Оснащение кабинета педагога-психолога в учреждениях социальной сферы

Психологи психологической службы МТЗиСЗ РТ имеют опыт работы по оказанию услуг разным категориям населения: 75,5 специалистов имеют опыт работы трудными подростками, с членами семей действующих участников СВО – 40,8%, с членами семей погибших и без вести пропавших участников СВО – 30,6%, с членами семей демобилизованных участников СВО – 20,4%, с лицами, ранее осужденными – 18,4%, с демобилизованными участниками СВО – 15,3%, с иностранными гражданами – 11,2%, с

действующими участниками СВО – 10,2%, с лицами, отбывающими наказания в системе УФСИН – 9,2%, с участниками террористических и экстремистских организаций, а также с членами их семей – 13,1%. (Рис.5)



Рис.5. Имеющийся опыт оказания психологических услуг опрошенными психологами социальной сферы

Анализ ответов специалистов показал, что в практике психологов наиболее часто используются стандартизированные и компьютеризированные психодиагностические методики, направленные на оценку эмоционального состояния, личностных особенностей, уровня тревожности, школьной адаптации, детско-родительских отношений и профессионального самоопределения. Наиболее распространёнными инструментами являются цветовой тест Люшера (в различных модификациях), многофакторные личностные опросники Р. Кеттелла (12PF, 16PF), компьютерные профориентационные системы «ПРОФИ-1» и

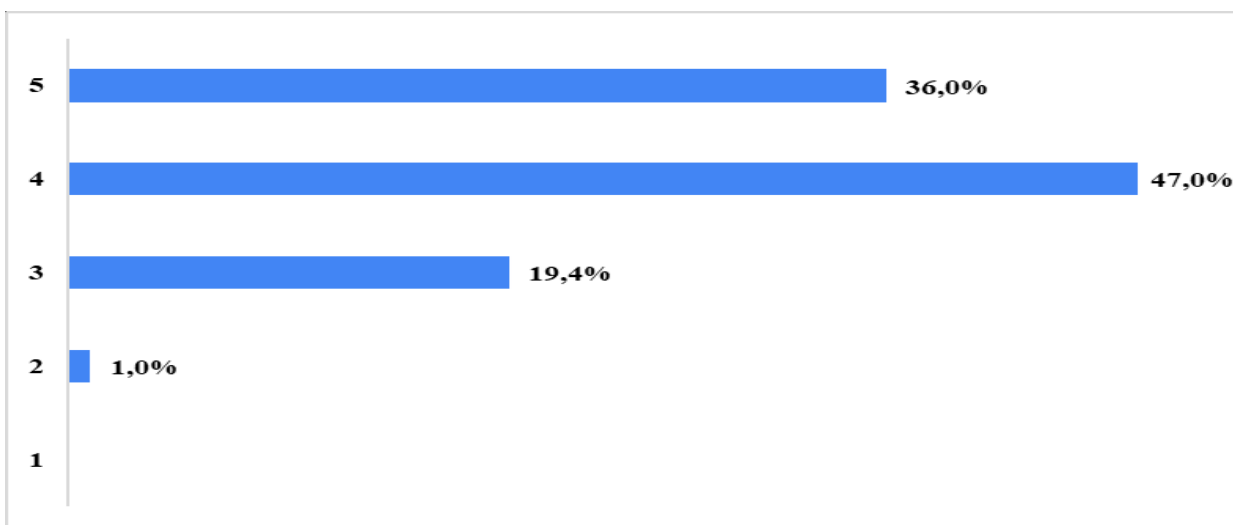
«ПРОФИ-2», методики диагностики личностных отклонений подросткового возраста и школьной адаптации, а также опросники тревожности (Р. Тэмпл — М. Дорки — В. Амен, Тейлор, Спилбергер, Филлипс). Кроме того, в работе широко применяются методики оценки детско-родительских отношений, агрессивного и девиантного поведения, экспресс-опросники эмоционального состояния (САН), а также программно-аппаратные диагностические комплексы и электронные платформы («Сигнал», «Эффектон», «Иматон»).

1.1.3. Супервизия, компетентность, выгорание

В психологической службе МТЗиСЗ РТ проходят супервизию – 32,3% психологов.

Субъективная оценка уровня профессиональной компетенции в среднем составил 4,9 баллов из 7. Данный показатель свидетельствует о том, что психологи МТЗ и СЗ РТ оценивают свой уровень компетенции чуть выше среднего.

Оценка удовлетворённости профессиональной деятельностью (по шкале от 1 до 5) показала, что 1% специалистов оценивают её на уровне 2 баллов, 19,4% — на уровне 3 баллов, 47% — на уровне 4 баллов, и 36% — на уровне 5 баллов, что свидетельствует о преимущественно высокой субъективной удовлетворённости условиями и содержанием труда. (Рис. 6).



1.1.4. Методическая поддержка

Среднее количество методических часов в месяц составляет 15,5 часа. Анализ ответов показал, что методические часы в наибольшей степени используются психологами для практической деятельности (46%), изучения информации (34%), для работы с документацией (16%), также отмечено отсутствие методических часов (5%). (Рис.7).

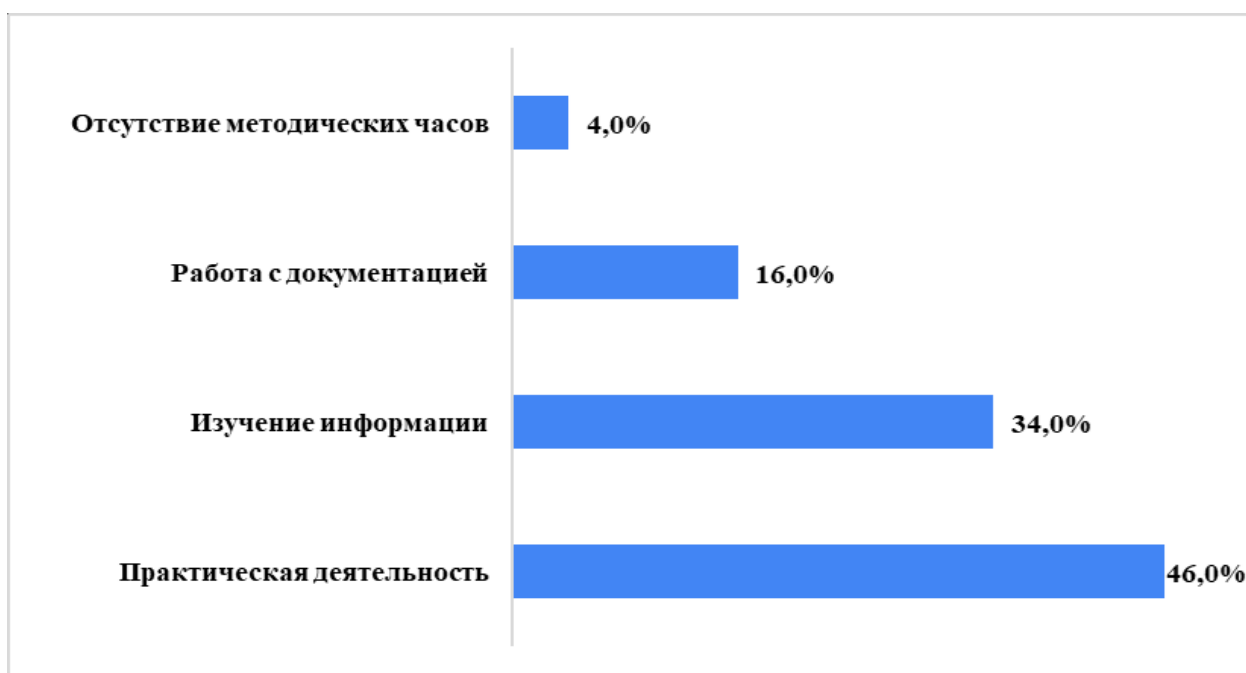


Рисунок 7. Распределение методических часов психологами МТЗиСЗ РТ

За методической помощью социальные психологи чаще всего обращаются в Государственное казённое учреждение «Республиканский ресурсный центр Министерства труда, занятости и социальной защиты Республики Татарстан» (ГКУ «РРЦ») — к его специалистам, информационным ресурсам, банкам технологий и медиатеке обращаются 52% респондентов, к своим коллегам (внутри учреждения, к психологам других районов и более опытным специалистам) — 48% психологов. Использование интернет-ресурсов и цифровых платформ (профессиональные сайты, онлайн-материалы, социальные сети, нейросети) в качестве источника

методической помощи отмечено у 34% специалистов. К методической литературе, библиотечным фондам и самостоятельному изучению материалов обращаются 18% психологов. Значительно реже респонденты указывают супервизию и интервизию, включая индивидуальную и групповую (часто на платной основе), — 9%, а также образовательные организации и мероприятия повышения квалификации (курсы, вебинары, мастер-классы) — 7%. Обращение за методической поддержкой к руководству учреждения (директору, заместителям, заведующим структурными подразделениями) отметили 11% психологов.

Психологи отметили следующие проблемные вопросы в своей профессиональной деятельности: работа с различными категориями граждан требует широкого спектра профессиональных компетенций и междисциплинарных знаний, зачастую выходящих за рамки профессиональной подготовки (27,8%), эмоциональное выгорание и чрезмерная нагрузка (22,8%), отсутствие необходимых актуальных образовательных программ (13,9%), отсутствие супервизии и профессиональной поддержки (13,9%), дефицит кадров (11,1%), методические и методологические проблемы (11,1%), нормативно-правовые и документационные трудности (8,3%), недостаточная оплата труда (8,3%), материально-технические условия (5,6%).

По вопросу актуальности наличия единой информационной цифровой платформы для межведомственного профессионального взаимодействия с указанием контактов специалистов-психологов других сфер при работе со случаями, выходящими за рамки профессиональных компетенций, 36,4% респондентов оценили её как «очень актуальную», 35,4% — как «скорее актуальную, чем не актуальную». Вместе с тем 5% специалистов считают данный вопрос «скорее не актуальным», 2% — «не актуальным», а 20,2% затруднились с ответом.

1.2. МОНИТОРИНГ ПСИХОЛОГИЧЕСКОЙ СЛУЖБЫ МИНИСТЕРСТВА ПО ДЕЛАМ МОЛОДЕЖИ РЕСПУБЛИКИ ТАТАРСТАН

В рамках проведения мониторинга материально-технической и инструментально-методической обеспеченности психологической службы Министерства по делам молодежи Республики Татарстан (далее – МДМ РТ) обработана 51 анкета педагогов- психологов, работающих в различных учреждениях, из них: в центрах психолого-педагогической помощи детям и молодёжи – 42 человека, центрах экстренной психологической помощи по телефону для детей и молодёжи – 5 человек, молодёжных центрах и молодёжных (подростковых) клубах по месту жительства – 4 человека).

1.2.1. Общая характеристика психолога психологической службы в учреждениях МДМ РТ

Среднестатистическая ставка на специалиста составляет 0,93 ст. Преобладающее большинство психологов МДМ РТ женщины – 91,8%, соответственно, мужчины – 8,2%. Среднестатистический возраст специалиста составляет от 42 до 44 лет.

Процедуру аттестации на соответствие занимаемой должности проходили 38,8% специалистов-психологов, 61,2% не проходили.

В учреждениях МДМ у 63,3% специалистов отсутствуют категории, 4,1% специалистов отметили вариант «другое», имеют первую категорию 24,5% и высшую категорию 1,2%. (Рис.8).

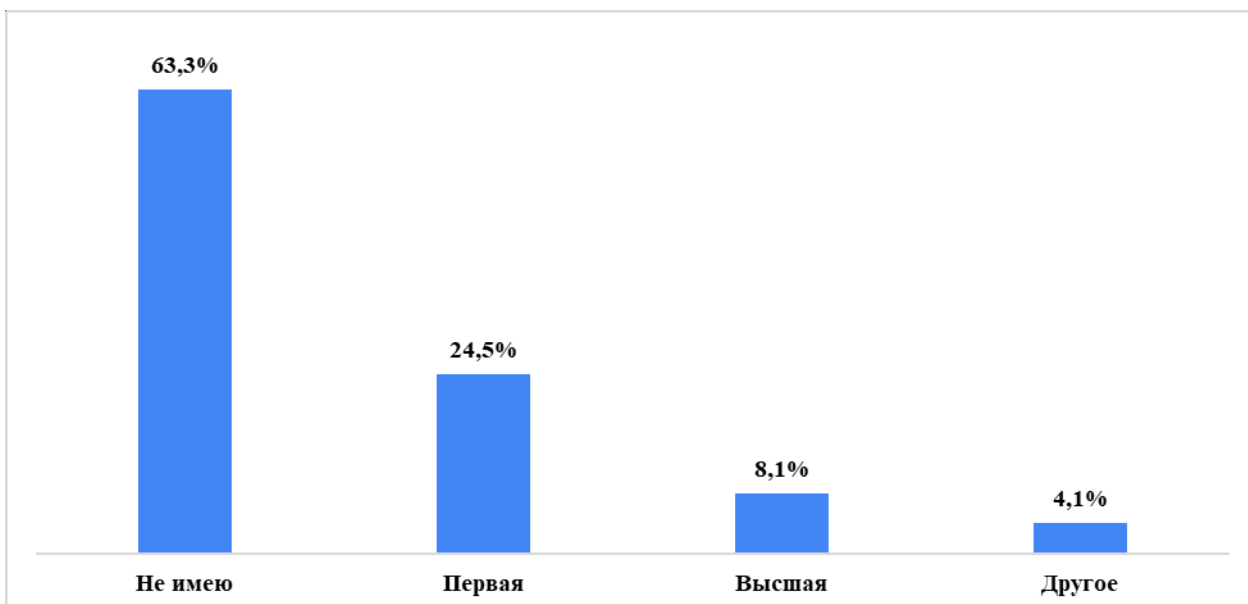


Рис. 8. Распределение квалификационной категории у опрошенных психологов от типа учреждения

В ходе анализа кадрового состава психологов установлено, что учёную степень (кандидата наук) имеют 2% специалистов, у подавляющего большинства (98%) учёная степень отсутствует. Специализация по направлению «клиническая психология» зафиксирована у 16% специалистов, в то время как у 84% психологов данная специализация отсутствует. Дополнительное профессиональное образование имеют 68,6 % респондентов. Анализ профессиональных компетенций показал, что 75,5% психологов владеют навыками проведения тренингов, 81,6% — навыками проведения занятий с элементами тренинга, 8,2% — навыками коучинга, 22,4% — навыками медиации.

При этом наличие профессиональных сертификатов отмечается у ограниченного числа специалистов: сертификат не клинического психотерапевта имеют 4,1% психологов, сертификат тренера — 4,1%, сертификат коуча — 2,0%, сертификат медиатора — 16,3%, рис.2. В то же время 57,1% психологов не имеют указанных сертификатов. (Рис.9).

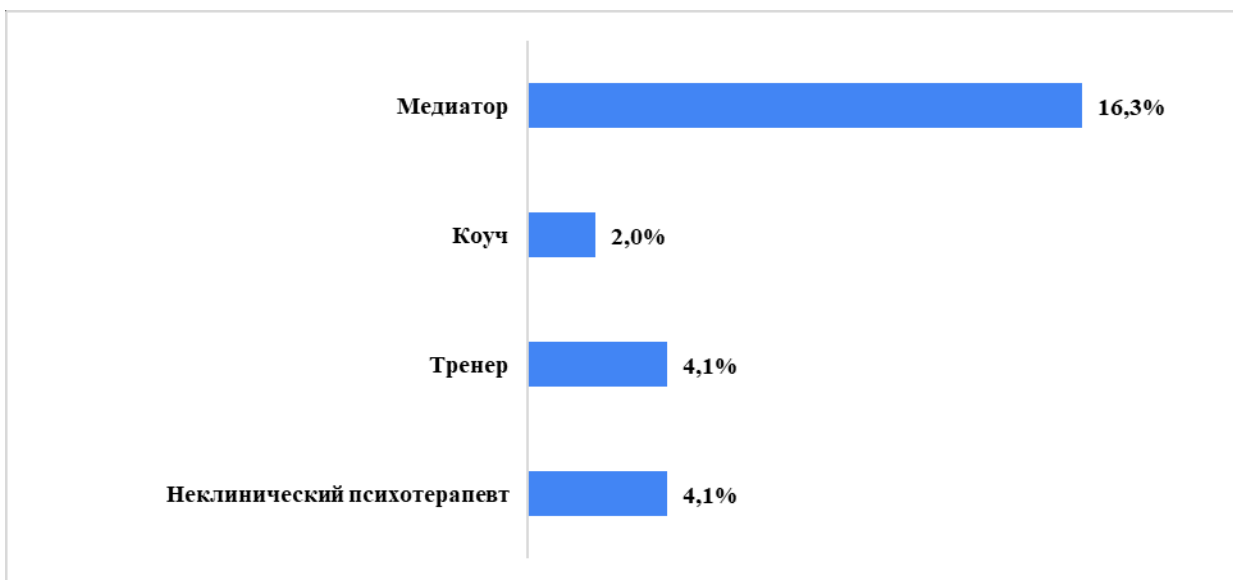


Рис. 9. Распределение опрошенных специалистов психологических служб по владению сертификатами

В своей практической деятельности психологи психологической службы МДМ РТ преимущественно применяют следующие методики: тестирование, психологическое консультирование, наблюдение, психотерапия с использованием методик: цветовой тест Люшера, методика «Несуществующее животное» (М.З. Друкаревич), тест тревожности Ч.Д. Спилбергера — Ю.Л. Ханина, методика диагностики агрессивности А. Басса — А. Дарки, методика «Дом, дерево, человек» (ДДЧ), ЦОР (М.Рокич), проективные методики, Оценка невротических состояний Менделевича, Шкала депрессии Бека, работа с метафорой, рисуночные тесты, Шкала самооценки Дембо-Рубинштейн и многие другие.

В профессиональной деятельности психологи чаще используют когнитивно-поведенческую терапию (51,0% специалистов), ориентированную на клиента терапию (46,9%), а также экзистенциальная терапия (28,6%). К менее распространённым относятся рационально-эмоциональная терапия, которую используют 20,4% психологов, гештальт-подход — 24,5%. Психоанализ применяется 10,2% специалистов. (Рис.10).



Рис. 10. Психологические направления, в которых работают педагоги-психологи учреждений сферы социальной защиты

1.2.2. Особенности профессиональной деятельности

У 32,7% психологов психологической службы МДМ РТ имеется отдельный кабинет со средней площадью 14,1 м², у 24,4% кабинет отсутствует. У 44,9% психологов также имеются специализированные комнаты (сенсорная, релаксационная). 30,6% психологов располагают кабинетами для групповой работы, средняя площадь которых составляет 23 м².

Кабинеты психологов психологической службы МДМ РТ оснащены методическими материалами и техническими средствами (компьютер, принтер, аудиоаппаратура и др.) на 91,8%, оборудованием (психологическим инструментарием) на 61,2%, библиотекой психолога на 71,4%, компьютерными диагностическими методиками на 53,1%, но важно отметить низкий процент наличия аппаратных средств (например, БОС) – 8,2%. (Рис. 11).



Рис.11. Оснащение кабинета педагога-психолога в учреждениях социальной сферы

Психологи психологической службы МДМ РТ имеют опыт работы по оказанию услуг разным категориям населения: 38,8% специалистов имеют опыт работы с трудными подростками, с членами семей действующих участников СВО – 14,3%, с членами семей погибших и без вести пропавших участников СВО – 18,4%, с членами семей демобилизованных участников СВО – 14,3%, с лицами, ранее осужденными – 2,0%, с демобилизованными участниками СВО – 4,1%, с иностранными гражданами – 8,2%, с действующими участниками СВО – 6,1%, с лицами, отбывающими наказания в системе УФСИН – 4,1%, с участниками террористических и экстремистских организаций, а также с членами их семей – 4,1%. (Рис.12).

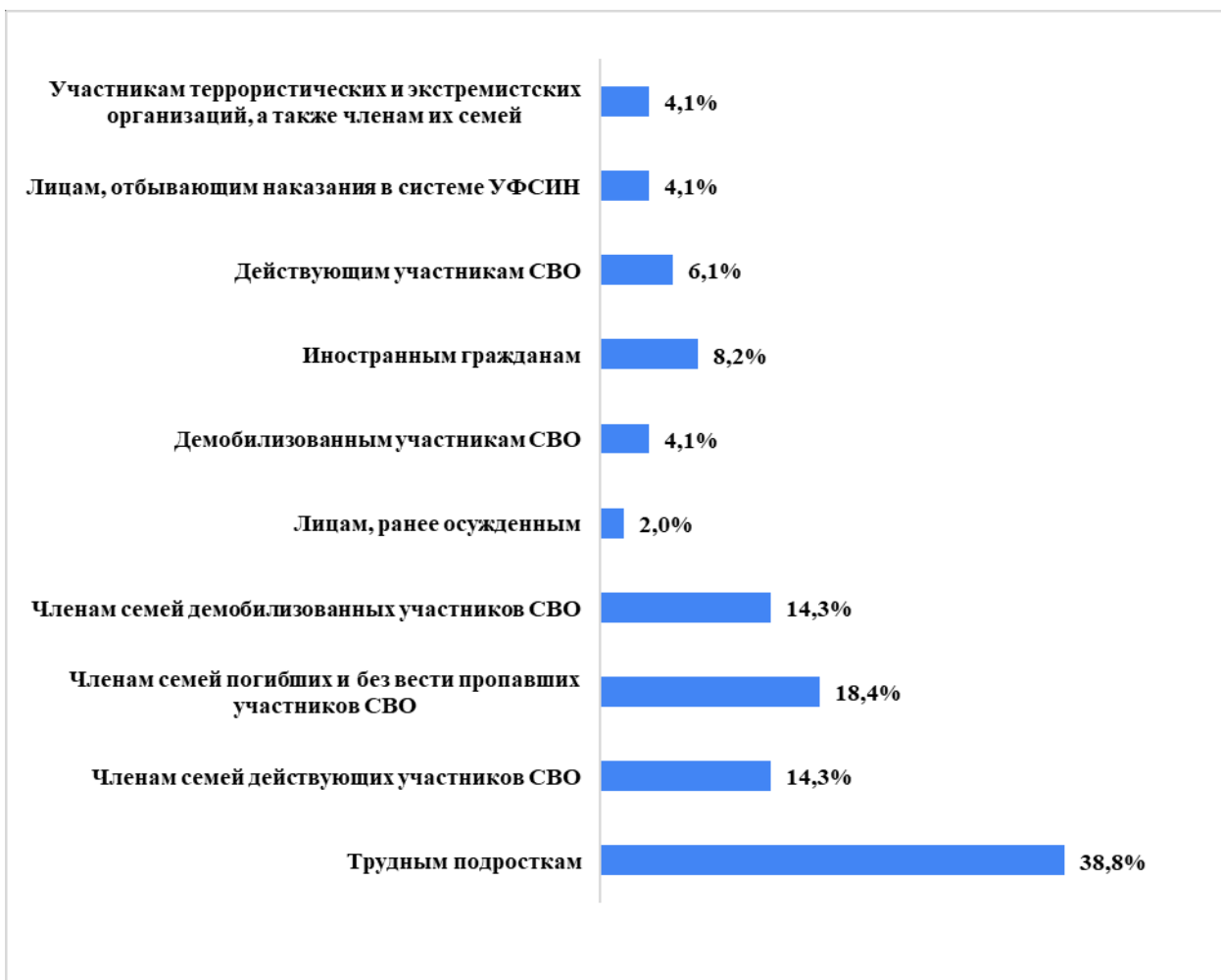


Рис.12. Имеющийся опыт оказания психологических услуг

1.2.3. Супервизия, личная терапия, компетентность, выгорание

В психологической службе МДМ РТ проходят супервизию – 32,7% психологов.

Субъективная оценка уровня профессиональной компетенции в среднем составил 5,2 баллов из 7. Данный показатель, свидетельствует о том, что психологи МДМ РТ оценивают свой уровень компетенции чуть выше среднего.

Оценка удовлетворённости профессиональной деятельностью (по шкале от 1 до 5) показала, что 4,1% специалистов оценивают её на уровне 2 баллов, 6,1% — на уровне 3 баллов, 20,4% — на уровне 4 баллов, и 16,3% — на уровне 5 баллов, что свидетельствует о преимущественно высокой субъективной удовлетворённости условиями и содержанием труда. (Рис.13).

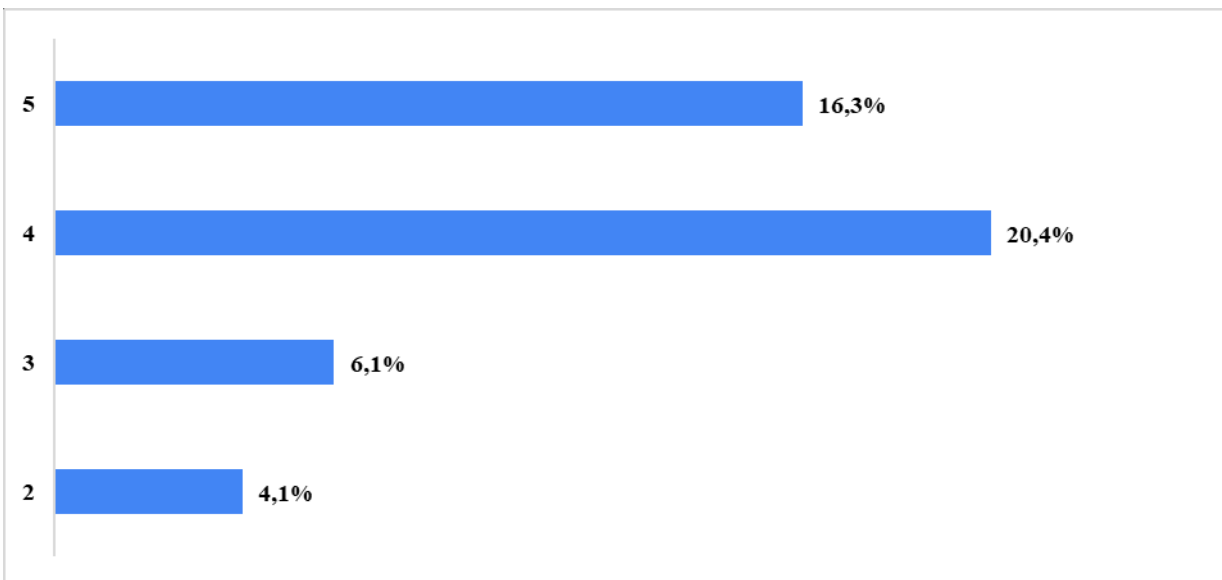


Рис. 13. Оценка удовлетворённости профессиональной деятельностью

1.2.4. Методическая поддержка

Среднее количество методических часов в месяц по результатам респондентов составляет 23ч. Согласно полученным данным, 8,1% использует методические часы для изучения информации, 22,4% посвящает это время практической деятельности (консультации, оказание психологической помощи и т.д.), 14,3% - работе с документами, (замените на «никто не отметил» 0% отметил отсутствие методических часов. (Рис.14).

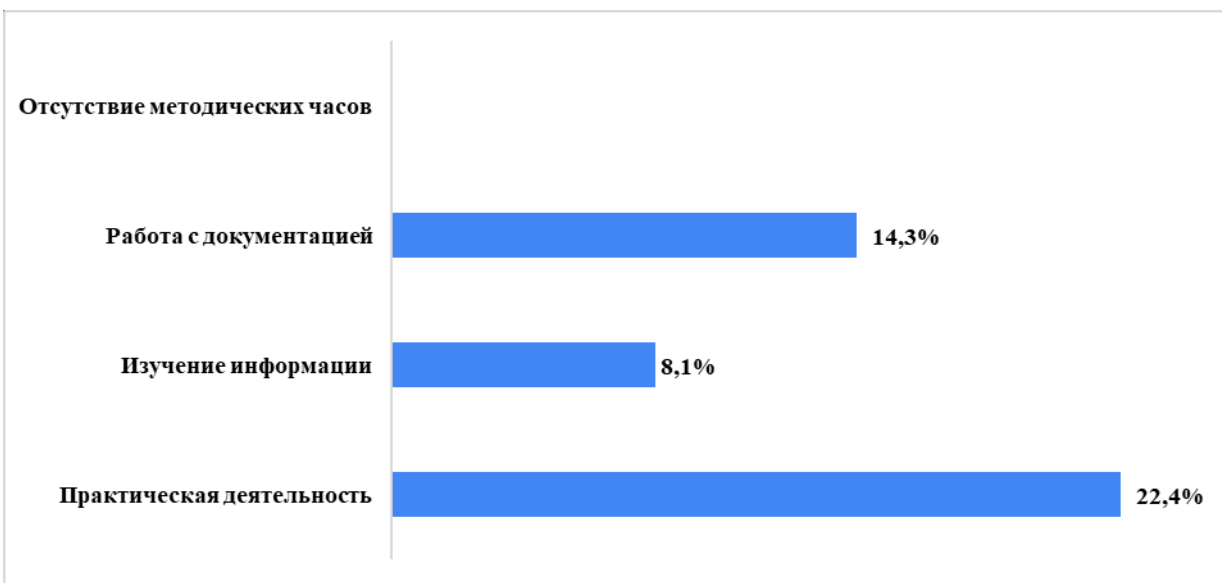


Рис. 14. Распределение методических часов психологами МДМ РТ

За методической помощью психологи чаще всего обращаются в центры психолого-педагогической помощи — 42% респондента, к своим коллегам (внутри учреждения, к психологам других районов и более опытным специалистам) — 30% психологов. Использование интернет-ресурсов и цифровых платформ (профессиональные сайты, онлайн-материалы, социальные сети, нейросети) в качестве источника методической помощи отмечено у 9% специалистов. К методической литературе, библиотечным фондам и самостоятельному изучению материалов обращаются 4% психологов. Значительно реже респонденты указывают супервизию и интервизию, включая индивидуальную и групповую (часто на платной основе), — 2%, а также образовательные организации и мероприятия повышения квалификации (курсы, вебинары, мастер-классы) — 3%. Обращение за методической поддержкой к руководству учреждения (директору, заместителям, заведующим структурными подразделениями) отметили 10% психологов.

Психологи отметили следующие проблемные вопросы в своей профессиональной деятельности: сложность контингента и профессиональных задач (30%), эмоциональное выгорание и чрезмерная нагрузка (30%), отсутствие необходимых актуальных образовательных программ (20%), недостаточная оплата труда (10%), материально-технические условия (10%).

По вопросу актуальности наличия единой информационной цифровой платформы для межведомственного профессионального взаимодействия с указанием контактов специалистов-психологов других сфер при работе со случаями, выходящими за рамки профессиональных компетенций, 8,1% респондентов оценили её как «очень актуальную», 22,4% — как «скорее актуальную, чем не актуальную». Вместе с тем 2% специалистов считают данный вопрос «скорее не актуальным», 6,1% — «не актуальным», а 6,1% затруднились с ответом.

1.3. МОНИТОРИНГ ПСИХОЛОГИЧЕСКОЙ СЛУЖБЫ МИНИСТЕРСТВА ЗДРАВООХРАНЕНИЯ РЕСПУБЛИКИ ТАТАРСТАН

В рамках проведения мониторинга материально-технической и инструментально-методической обеспеченности психологической службы Министерства труда, занятости и социальной защиты Республики Татарстан (далее – МЗ РТ) обработано 115 анкет психологов, работающих в подведомственных учреждениях.

1.3.1. Общая характеристика психолога в сфере здравоохранения

Среднестатистическая ставка на специалиста составляет 0,94 ст. Преобладающее большинство психологов МЗ РТ женщины – 93,7%, соответственно, мужчины – 6,3%. Среднестатистический возраст специалиста составляет от 42 до 44 лет.

Процедуру аттестации на соответствие занимаемой должности проходили 92% специалистов-психологов, 8% не проходили. О квалификационном уровне психологов системы здравоохранения свидетельствуют следующие данные: высшую квалификационную категорию имеют 23,6%, первую категорию имеют 7,3%, категорию не имеют – 65,5%.

(Рис.16)

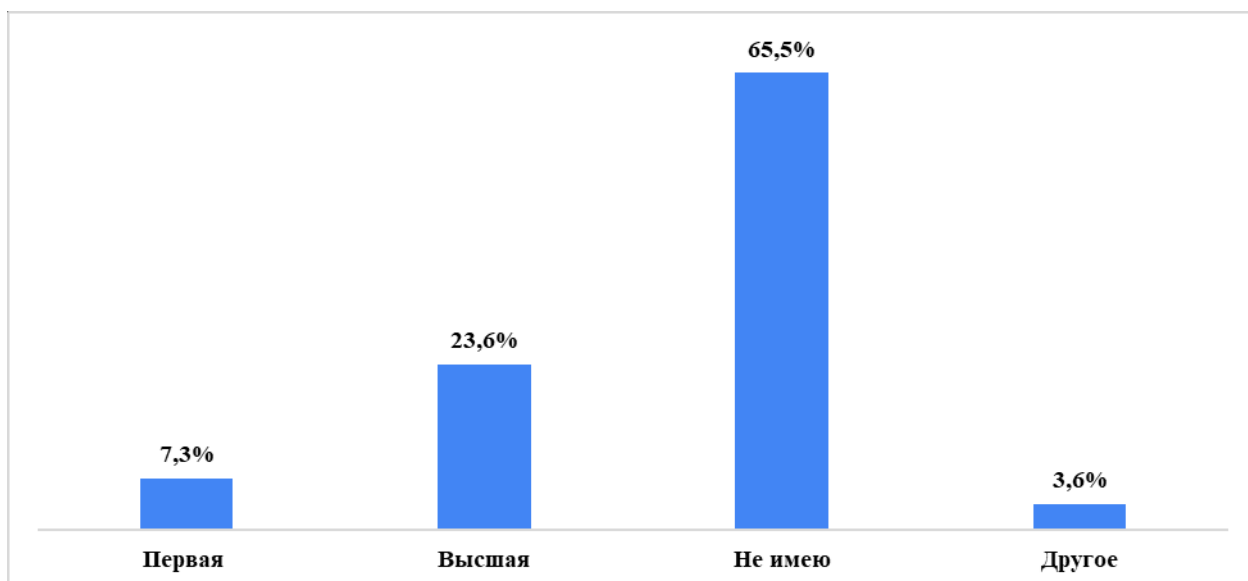


Рис. 15. Распределение квалификационной категории психологов

В ходе анализа кадрового состава психологов установлено, что учёную степень (кандидата наук) имеет 0,9% специалистов, у подавляющего большинства (99,1%) учёная степень отсутствует. Специализация по направлению «клиническая психология» зафиксирована у 88,2% специалистов, в то время как у 11,8% психологов данная специализация отсутствует. Дополнительное образование имеют 76,4%. Анализ профессиональных компетенций показал, что 40,9% психологов владеют навыками проведения тренингов, 55,5% — навыками проведения занятий с элементами тренинга, 7,3% — навыками коучинга, 28,2% — навыками медиации.

При этом наличие профессиональных сертификатов отмечается у ограниченного числа специалистов: сертификат не клинического психотерапевта имеют 6,4% психологов, сертификат тренера — 5,5%, сертификат коуча — 2,7%, сертификат медиатора — 3,6%, рис.16.

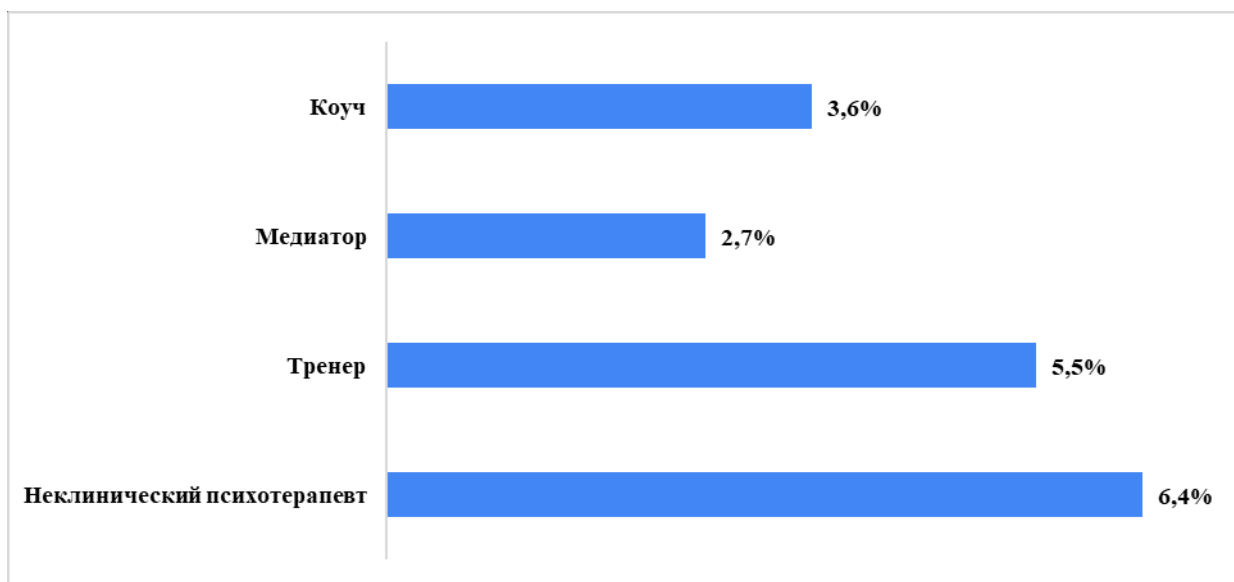


Рисунок 16. Распределение опрошенных специалистов психологических служб по владению сертификатами

В своей практической деятельности психологи психологической

службы МЗ РТ преимущественно применяют следующие методики: тест Векслера, МВЦ Люшера, Проба Шульте, СМОЛ, СМИЛ, МВП Сонди.

В профессиональной деятельности психологи чаще используют когнитивно-поведенческую терапию (65,5% специалистов), ориентированную на клиента терапию (45,5%), а также гештальт-подход (30%) и рационально-эмоциональную терапию — 30%. Экзистенциальная терапия применяется 21,8% специалистов. К менее распространённым подходам относится психоанализ, который используют 14,5% психологов. Использование иных подходов и авторских методик отметили 20% респондентов. (Рис.17)



Рис. 17. Распределение опрошенных специалистов психологических служб по владению сертификатами

1.3.2. Особенности профессиональной деятельности

У 70% психологов психологической службы МЗ РТ имеется отдельный кабинет со средней площадью 13,7 м². У 86,7% психологов также имеются специализированные комнаты (сенсорная, релаксационная). 55,9% психологов располагают кабинетами для групповой работы, средняя площадь которых составляет 17,6 м².

Зонирование рабочего пространства психолога МЗ РТ осуществляется по следующей структуре: зона диагностической работы, зона для

коррекционно-развивающей работы, релаксации и снятия эмоционального напряжения, личная зона психолога. Зона безопасности при работе с враждебно настроенной категорией клиентов у медицинских психологов практически отсутствует, она есть только у 0,9% специалистов МЗ РТ.

Кабинеты психологов психологической службы МЗ РТ оснащены методическим обеспечением – 64,5%, техническими средствами (компьютер, принтер, аудиоаппаратура и др.) на 91,8%, оборудованием (психологическим инструментарием) на 58,2%, библиотекой психолога на 49,1%, компьютерными диагностическими методиками на 43,6%, но важно отметить низкий процент наличия аппаратных средств (например, БОС) – 17,3%, также иными видами оснащения обеспечены на 12,7%. (Рис.18)



Рисунок 18. Оснащение кабинета педагога-психолога

Психологи психологической службы МЗ РТ имеют опыт работы по оказанию услуг разным категориям населения: 52,7% специалистов имеют опыт работы с членами семей действующих участников СВО, с членами семей погибших и без вести пропавших участников СВО – 50,9%, с демобилизованными участниками СВО – 40,9%, с членами семей демобилизованных участников СВО – 39,0%, с трудными подростками–

37,3%, с лицами, ранее осужденными – 20,9%, с лицами, отбывающими наказания в системе УФСИН – 9,1%, с иностранными гражданами – 8,2%, с действующими участниками СВО – 6,1%, с участниками террористических и экстремистских организаций, а также с членами их семей – 4,5%. (Рис.19)

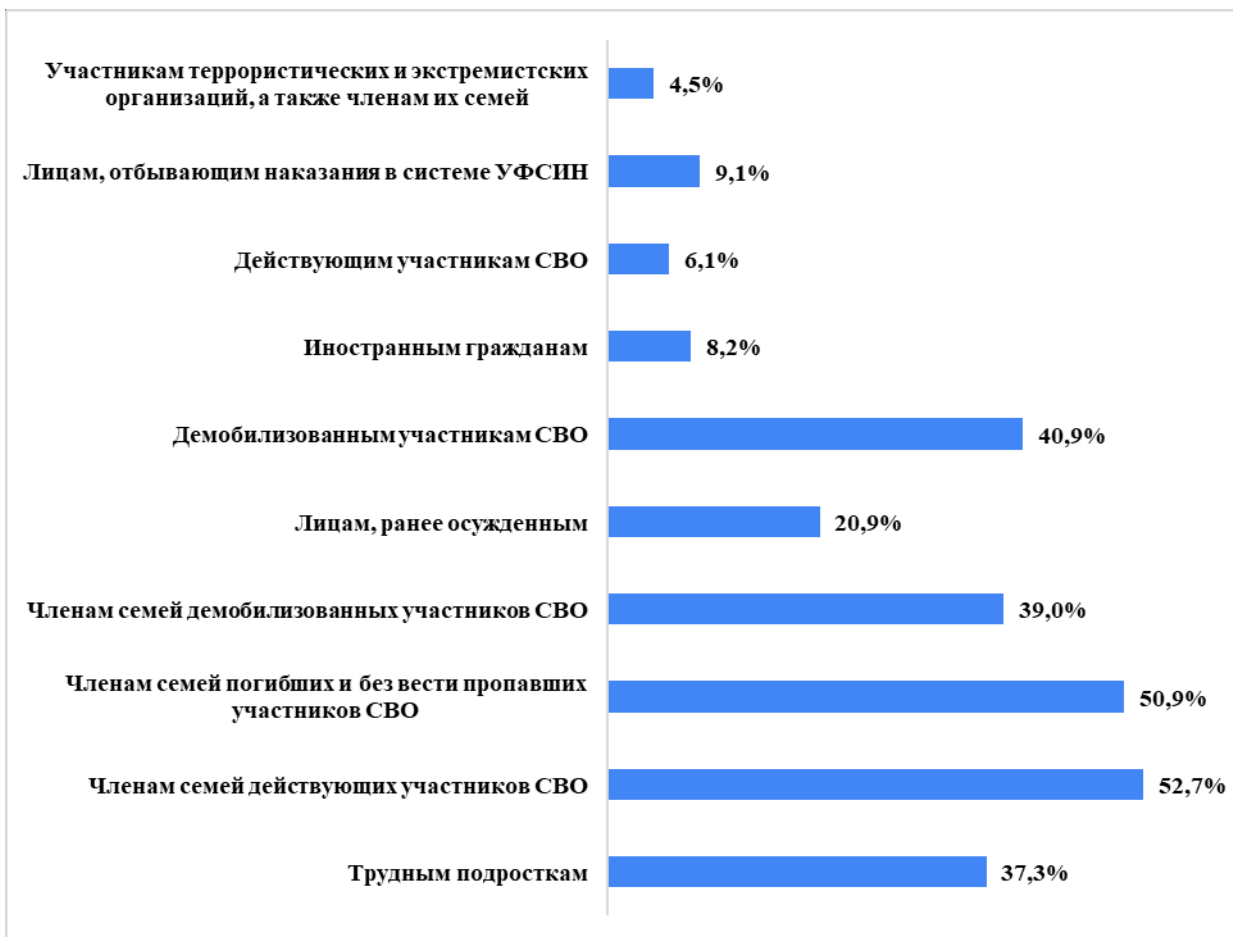


Рис.19. Имеющийся опыт оказания психологических услуг

Основными поводами обращения в другую ведомственную службу служат: потребность в кризисной поддержке и консультации, необходимость обеспечения комплексного подхода к работе со случаем, участие в психолого-медико-педагогической комиссии, медико-социальной экспертизе, в межведомственной рабочей группе. Медицинские психологи рассматривают возможность получения профессиональной поддержки в своей деятельности в большей степени во взаимодействии с коллегами из системы здравоохранения.

1.3.3. Супервизия, компетентность, выгорание

В психологической службе МЗ РТ проходят супервизию – 39,0% психологов.

Субъективная оценка уровня профессиональной компетенции в среднем составил 5,4 баллов из 7. Данный показатель, свидетельствует о том, что психологи МТЗ и СЗ РТ оценивают свой уровень компетенции выше среднего.

Оценка удовлетворённости профессиональной деятельностью (по шкале от 1 до 5) показала, что 1,8% специалистов оценивают её на уровне 2 баллов, 9,0% — на уровне 3 баллов, 30,0% — на уровне 4 баллов, и 35,5% — на уровне 5 баллов, что свидетельствует о преимущественно высокой субъективной удовлетворённости условиями и содержанием труда. (Рис.20)

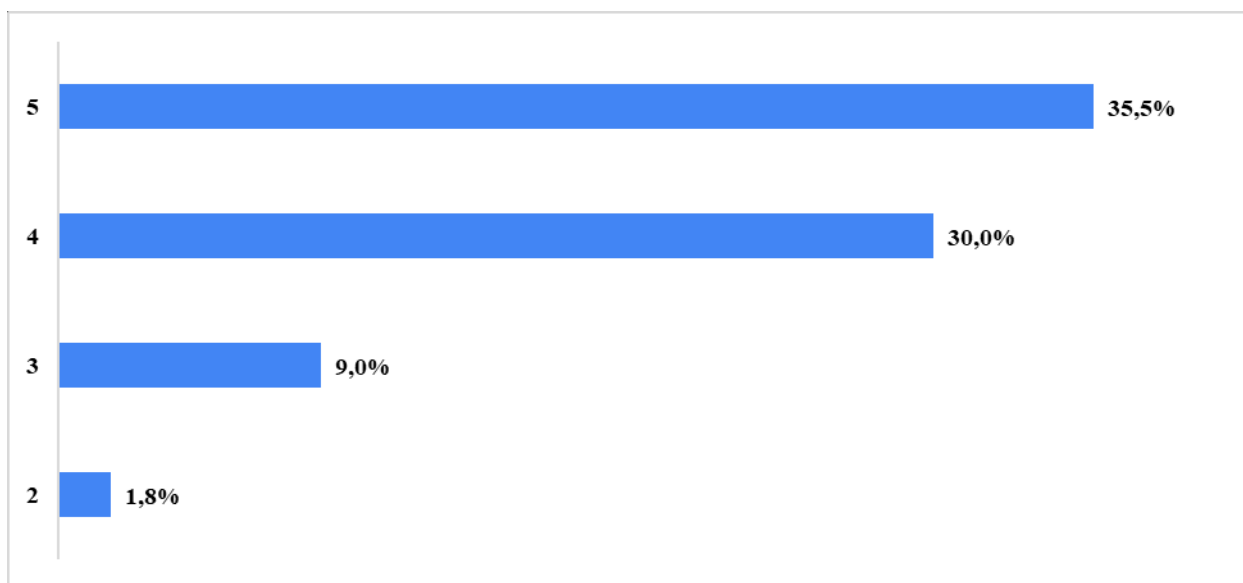


Рисунок 20. Оценка удовлетворённости профессиональной деятельностью

1.3.4. Методическая поддержка

Среднее количество методических часов в месяц составляет 21,2 часа. Анализ ответов показал, что методические часы в наибольшей степени используются психологами для практической деятельности (18,2%), изучения информации (30,0%), для работы с документацией (9,1%), также отмечено отсутствие методических часов (42,7%). (Рис.21).

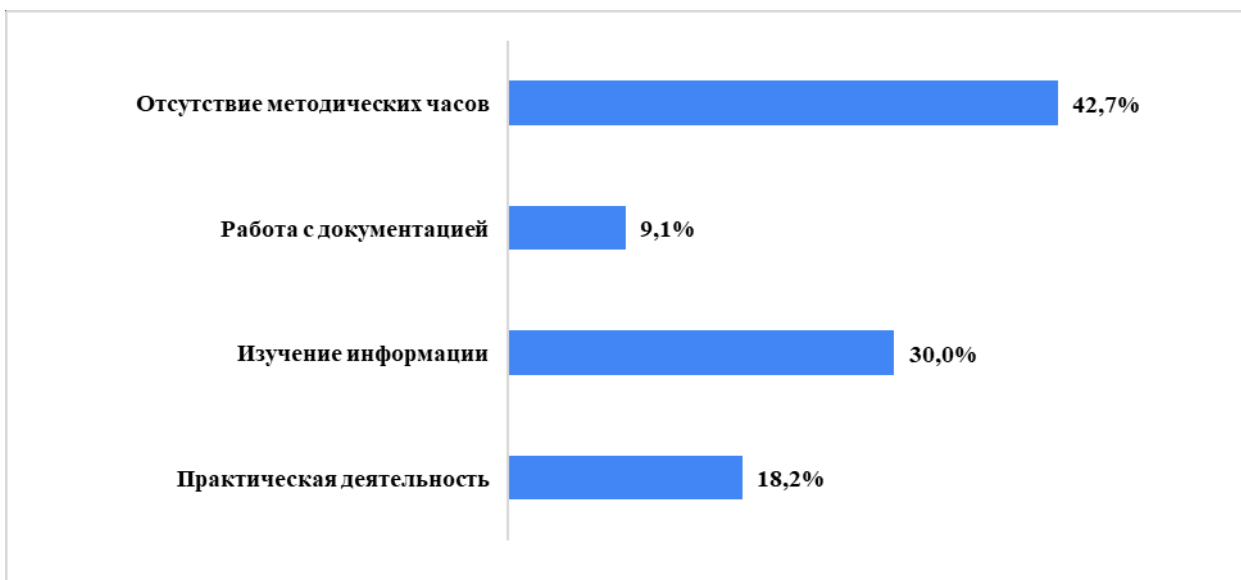


Рис. 21. Распределение методических часов психологами МТЗиСЗ РТ

За методической помощью психологи чаще всего обращаются к своим коллегам (внутри учреждения, с психологами других районов и более опытными специалистами) — 48% психологов. Использование интернет-ресурсов и цифровых платформ (профессиональные сайты, онлайн-материалы, социальные сети, нейросети). Значительно реже респонденты указывают супервизию и интервизию, включая индивидуальную и групповую (часто на платной основе), — 9%, а также образовательные организации и мероприятия повышения квалификации (курсы, вебинары, мастер-классы) — 0%. Обращение за методической поддержкой к руководству учреждения (директору, заместителям, заведующим структурными подразделениями) отметили 43% психологов.

Психологи отметили следующие проблемные вопросы в своей профессиональной деятельности: эмоциональное выгорание и чрезмерная нагрузка (70,0%), отсутствие супервизии и профессиональной поддержки (10,0%), дефицит кадров (20,0%).

По вопросу актуальности наличия единой информационной цифровой платформы для межведомственного профессионального взаимодействия с указанием контактов специалистов-психологов других сфер при работе со

случаями, выходящими за рамки профессиональных компетенций, 5,5% респондентов оценили её как «очень актуальную», 11,0% — как «скорее актуальную, чем не актуальную». Вместе с тем 1,8% специалистов считают данный вопрос «скорее не актуальным», 1,8% — «не актуальным», а 9,1% затруднились с ответом.

1.4. МОНИТОРИНГ ПСИХОЛОГИЧЕСКОЙ СЛУЖБЫ МИНИСТЕРСТВА ОБРАЗОВАНИЯ И НАУКИ РЕСПУБЛИКИ ТАТАРСТАН

Мониторинг материально-технической и инструментально-методической обеспеченности психологической службы системы образования Республики Татарстан осуществлялась по 345 анкетам педагогов-психологов. Из них 66 работают в дошкольных образовательных учреждениях, 211 – в общеобразовательных учреждениях, 40 в учреждениях среднего профессионального образования, 16 в муниципальных психолого-педагогических службах и центрах, 3 – в детских домах и центрах содействия семейному устройству детей-сирот, 4 – в доме детского творчества, а также 5 специалистов, работающих в организациях высшей школы.

1.4.1. Общая характеристика педагога-психолога психологической службы в учреждениях МОиН РТ

Среднестатистическая ставка на специалиста составляет 0,93ст. В учреждениях МОиН РТ у 51,3% специалистов отсутствуют категории, имеют первую категорию 29,6%, высшую категорию 15,9%, 3,2% отметили вариант «другое» (Рис.22).

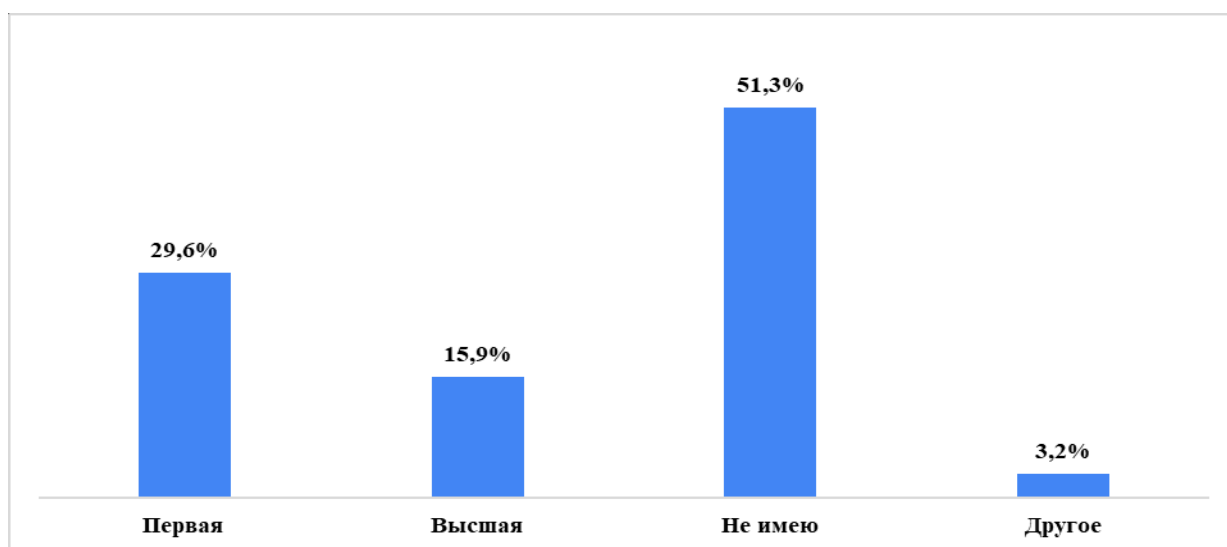


Рис.22. Распределение квалификационной категории у опрошенных психологов

В ходе анализа кадрового состава психологов установлено, что учёную степень (кандидата наук) имеют 1,2%, у подавляющего большинства (98,2%) учёная степень отсутствует. Наличие специализации по направлению «Клиническая психология» отмечено только у 9%. Анализ профессиональных компетенций показал, что 38,3% психологов владеют навыками проведения тренинга, 56,2% – навыками проведения занятий с элементами тренинга, 6% – навыками коучинга, 20% – навыками медиации.

При этом, наличие профессиональных сертификатов отмечается у ограниченного числа специалистов: сертификат неклинического психотерапевта имеют 1,7%, сертификат тренера – 2%, сертификат коуча – 0,9%, сертификат –медиатора 6,7%. (Рис.23).

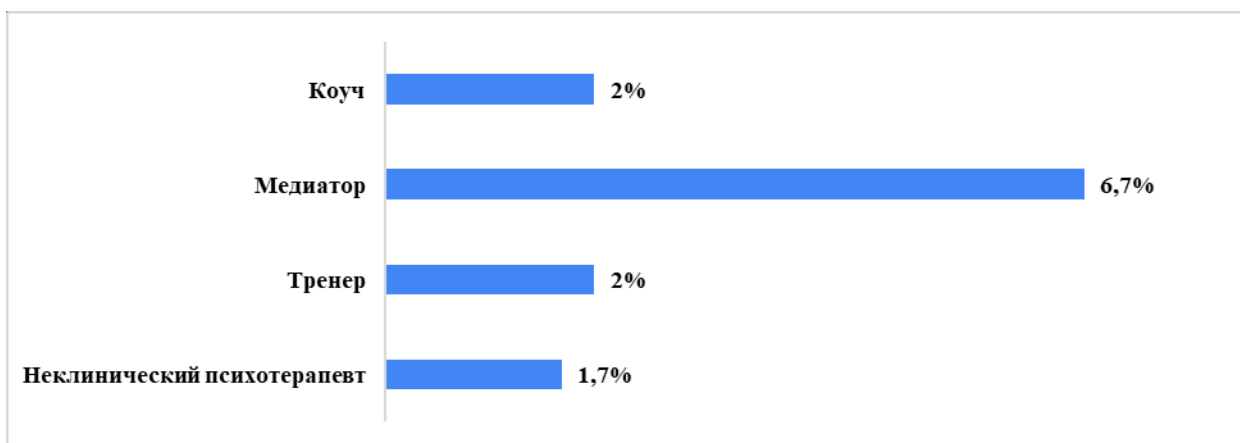


Рисунок 23. Распределение опрошенных специалистов психологических служб по владению сертификатами

В своей практической деятельности психологи психологической службы МОиН РТ преимущественно применяют следующие методики: цветовой тест Люшера, тест Векслера, тест Спилбергера. Из методов и методик аппаратной или компьютерной диагностики чаще всего используют – цветовой тест Люшера, мониторинг безопасности образовательной среды (МБОС), социально-психологическое тестирование (СПТ) и Effecton Studio.

В профессиональной деятельности психологи чаще используют когнитивно-поведенческую терапию (47,8%), ориентированную на клиента

терапию (42,0%), а также психоанализ (22,6%). К менее распространенным относятся – рационально-эмоциональная терапия (21,4%), гештальт (18,8%) и экзистенциальная терапия (4,6%). (Рис.24).

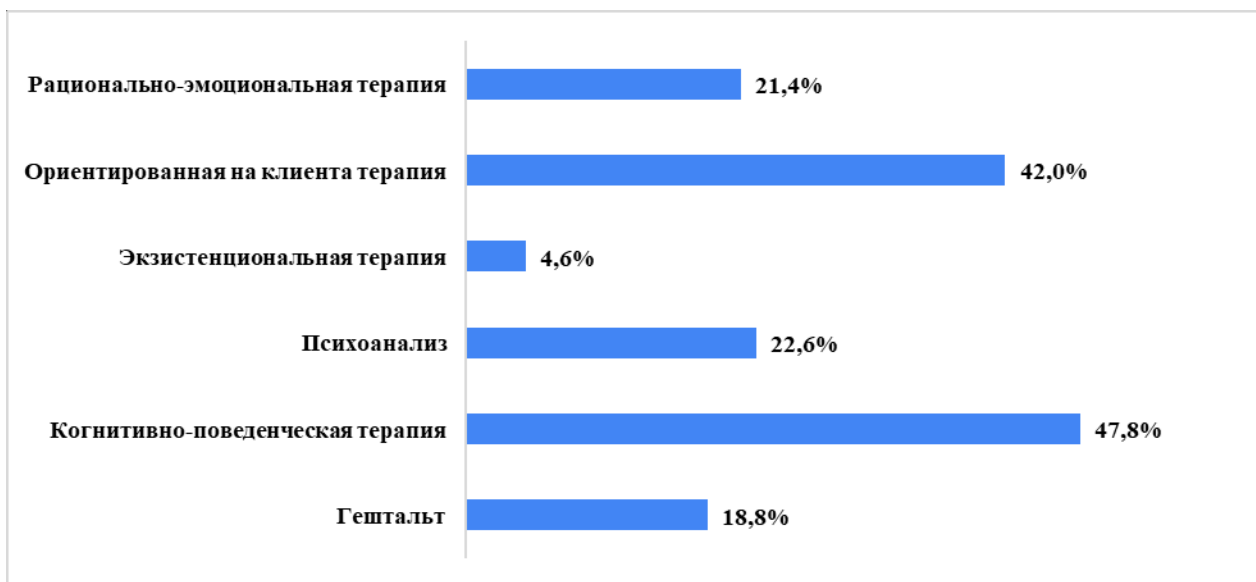


Рис.24. Психологические направления, в которых работают педагоги-психологи учреждений сферы социальной защиты

1.4.2. Особенности профессиональной деятельности

У 78,1% психологов психологической службы МОиН РТ имеется отдельный кабинет со средней площадью 11,6 м². У 63,9% психологов также имеются специализированные комнаты (сенсорная, релаксационная). 92% психологов располагают кабинетами для групповой работы, средняя площадь которых составляет 23 м².

Кабинеты психологов психологической службы МОиН РТ методически оснащены на 74,7%, техническими средствами (компьютер, принтер, магнитофон и т.п.) на 74,7%, библиотекой психолога на 52%, компьютерными диагностическими методиками на 36,5% и оборудованием (психологический инструментарий) на 40,2%, но важно отметить низкий процент наличия аппаратных средств (например, БОС) – 6,7%. (Рис.25)

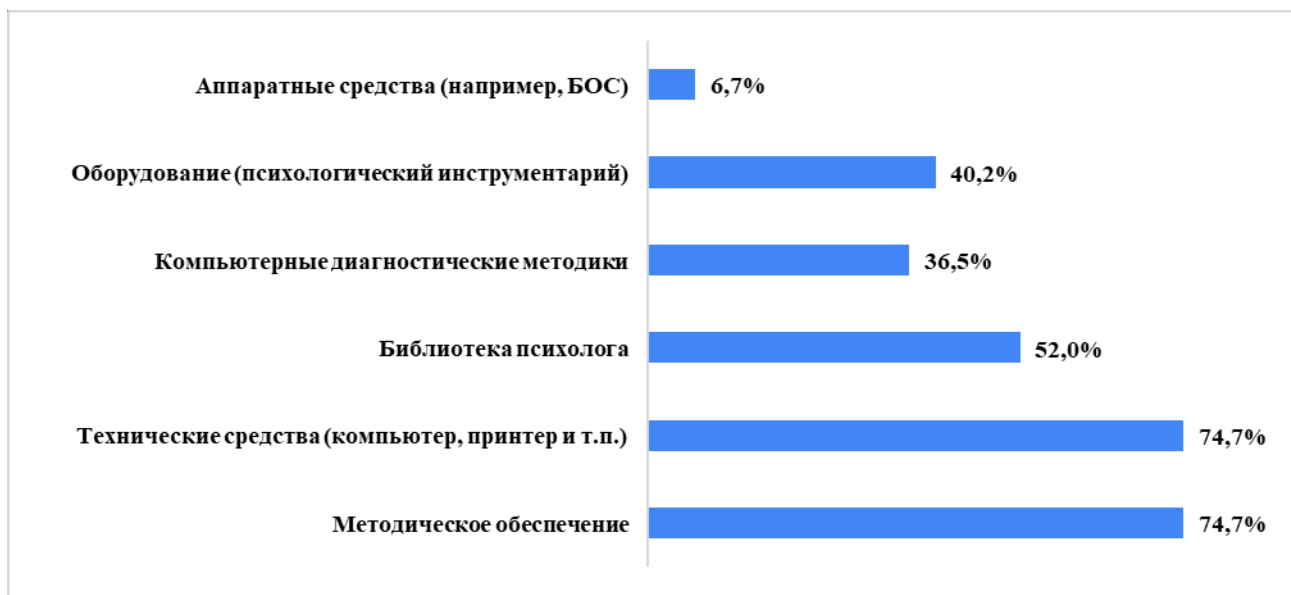


Рис.25. Оснащение кабинета педагога-психолога в учреждениях социальной сферы

Психологи психологической службы МОиН РТ имеют опыт работы по оказанию услуг разным категориям населения: 62,9% специалистов имеют опыт работы с трудными подростками, с членами семей действующих участников СВО – 44,3%, с членами семей погибших и без вести пропавших участников СВО – 25,2%, с членами семей демобилизованных участников СВО – 4,9%, с лицами, ранее осужденными – 5,2%, с демобилизованными участниками СВО – 4,9%, с иностранными гражданами – 13,3%, с действующими участниками СВО – 9,3%, с лицами, отбывающими наказания в системе УФСИН – 2,0%, с участниками террористических и экстремистских организаций, а также с членами их семей – 0,9%. (Рис.26)



Рис.26. Имеющийся опыт оказания психологических услуг

В качестве основных проблем, с которыми приходится сталкиваться, респонденты отметили низкий уровень заработной платы, несовместимый с уровнем нагрузки, недостаточное материально-техническое обеспечение (отсутствие аудитории для групповых занятий), недостаток компетенции в некоторых областях (оказание экстренной психологической помощи, выстраивание работы с клиентами, пережившими утрату близкого родственника и т.д.), невозможность влияния на всю семейную систему.

Кабинеты психологов психологической службы МОиН РТ методически оснащены на 74,7%, техническими средствами (компьютер, принтер, магнитофон и т.п.) на 74,7%, библиотекой психолога на 52%, компьютерными диагностическими методиками на 36,5% и оборудованием (психологический инструментарий) на 40,2%, но важно отметить низкий процент наличия аппаратных средств (например, БОС) – 6,7%.

1.4.3. Супервизия, личная терапия, компетентность, выгорание

В психологической службе МОиН РТ проходят супервизию – 20,0% психологов. Субъективная оценка уровня профессиональной компетенции в среднем составил 4,9 баллов из 7. Данный показатель свидетельствует о том, что психологи МТЗ и СЗ РТ оценивают свой уровень компетенции чуть выше среднего.

Оценка удовлетворённости профессиональной деятельностью (по шкале от 1 до 5) показала, что 0,6% специалистов оценивают её на уровне 2 баллов, 0,3% — на уровне 3 баллов, 1,2% — на уровне 4 баллов, и 66,7% — на уровне 5 баллов, что свидетельствует о преимущественно высокой субъективной удовлетворённости условиями и содержанием труда. (Рис.27)

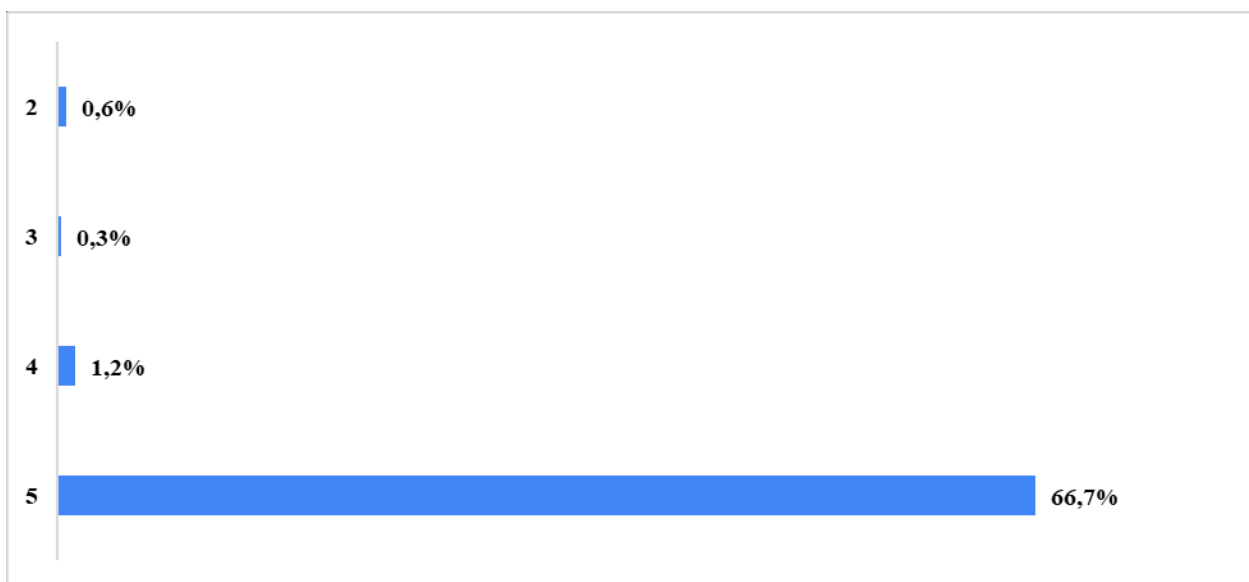


Рисунок 27. Оценка удовлетворённости профессиональной деятельностью

1.4.4. Методическая поддержка

Среднее количество методических часов в месяц по результатам респондентов составляет 23ч. Согласно полученным данным, 25% использует методические часы для изучения информации, 26% посвящают это время практической деятельности (консультации, оказание психологической помощи и т.д.), 26% работе с документами, 23% отметили отсутствие методических часов.

За методической помощью психологи чаще всего обращаются в

центры психолого-педагогической помощи — 42% респондента, к своим коллегам (внутри учреждения, к психологам других районов и более опытным специалистам) — 30% психологов. Использование интернет-ресурсов и цифровых платформ (профессиональные сайты, онлайн-материалы, социальные сети, нейросети) в качестве источника методической помощи отмечено у 9% специалистов. К методической литературе, библиотечным фондам и самостоятельному изучению материалов обращаются 4% психологов. Значительно реже респонденты указывают супервизию и интервизию, включая индивидуальную и групповую (часто на платной основе), — 2%, а также образовательные организации и мероприятия повышения квалификации (курсы, вебинары, мастер-классы) — 3%. Обращение за методической поддержкой к руководству учреждения (директору, заместителям, заведующим структурными подразделениями) отметили 10% психологов.

Психологи отметили следующие проблемные вопросы в своей профессиональной деятельности: сложность контингента и профессиональных задач (30%), эмоциональное выгорание и чрезмерная нагрузка (30%), отсутствие необходимых актуальных образовательных программ (20%), недостаточная оплата труда (10%), материально-технические условия (10%).

По вопросу актуальности наличия единой информационной цифровой платформы для межведомственного профессионального взаимодействия с указанием контактов специалистов-психологов других сфер при работе со случаями, выходящими за рамки профессиональных компетенций, 33,6% респондентов оценили её как «очень актуальную», 36,2% — как «скорее актуальную, чем не актуальную». Вместе с тем 4,1% специалистов считают данный вопрос «скорее не актуальным», 2,6% — «не актуальным», а 23,5% затруднились с ответом.

1.5. МОНИТОРИНГ ПСИХОЛОГИЧЕСКОЙ СЛУЖБЫ МИНИСТЕРСТВА ПО ДЕЛАМ ГРАЖДАНСКОЙ ОБОРОНЫ И ЧРЕЗВЫЧАЙНЫМ СИТУАЦИЯМ РЕСПУБЛИКИ ТАТАРСТАН И ГЛАВНОГО УПРАВЛЕНИЯ МИНИСТЕРСТВА РОССИЙСКОЙ ФЕДЕРАЦИИ ПО ДЕЛАМ ГРАЖДАНСКОЙ ОБОРОНЫ, ЧРЕЗВЫЧАЙНЫМ СИТУАЦИЯМ И ЛИКВИДАЦИИ ПОСЛЕДСТВИЙ СТИХИЙНЫХ БЕДСТВИЙ ПО РЕСПУБЛИКЕ ТАТАРСТАН

В рамках деятельности Министерства по делам гражданской обороны и чрезвычайным ситуациям Республики Татарстан и Главного управления Министерства Российской Федерации по делам гражданской обороны, чрезвычайным ситуациям и ликвидации последствий стихийных бедствий по Республике Татарстан (далее – МЧС РФ) психологи осуществляют психологическое обеспечение деятельности сотрудников ведомства в особых условиях, а также при выполнении специальных задач, оказывают экстренную психологическую помощь лицам, пострадавшим в результате чрезвычайных ситуаций, и их близким.

В системе Министерства по делам гражданской обороны и чрезвычайным ситуациям Республики Татарстан предусмотрено 9 штатных единиц психологов, на 01.01.2025 г. весь штат ведомственной психологической службы министерства укомплектован.

Подведомственное Государственное бюджетное учреждение здравоохранения Республики Татарстан «Республиканский центр реабилитации Министерства по делам гражданской обороны и чрезвычайным ситуациям Республики Татарстан имени Ш.С. Каратая» имеет 2 штатных единицы психологов, а Государственное бюджетное учреждение Республики Татарстан «Служба экстренных вызовов - 112» - 7 штатных единиц психологов.

В Главном управлении Министерства Российской Федерации по делам гражданской обороны, чрезвычайным ситуациям и ликвидации

стихийных бедствий по Республике Татарстан психологическую деятельность ведут 12 штатных психологов.

В опросе принял участие 1 медицинский психолог ГБУЗ РТ «РЦР МЧС РТ им.Ш.С.Каратая», имеющий высшее профессиональное психологическое образование, полученное в юридическом высшем учебном заведении Республики Татарстан, работающий на 1 ставку и имеющий опыт работы психологом более 15-ти лет. Профессиональная категория – высшая, дополнительное образование – медицинская психология, специализация – клиническая психология. Аттестация, как психолога, пройдена менее 5-ти лет назад.

Площадь отдельного кабинета для психологической работы с клиентами составляет 10,0 м², рассчитан на индивидуальную работу. Кабинет технически оснащен, имеет методическую библиотеку, аппаратные средства для организации работы с клиентами. Специализированные комнаты (сенсорная, релаксационная) в учреждении отсутствуют.

Наиболее востребована в работе специалиста методика Тест Люшера. Результаты опроса выявили полную удовлетворенность работой. Личная терапия не проводилась, супервизию проходит регулярно 1 раз в 5 лет, но сертификата супервизора не имеет, и в качестве супервизора не выступает.

В профессиональной деятельности респондент использует когнитивно-поведенческую терапию, экзистенциальную терапию и ориентированную на клиента терапию. Владеет элементами тренинга, коучинга и медиации.

В межведомственном взаимодействии с другими психологическими службами Республики Татарстан не участвует.

Обладает опытом работы с клиентами из числа действующих участников СВО, демобилизованных участников СВО и членов семей действующих и демобилизованных участников СВО, а также членов семей погибших и без вести пропавших участников СВО.

1.6. МОНИТОРИНГ ПСИХОЛОГИЧЕСКИХ СЛУЖБ ВЫСШИХ И СРЕДНИХ УЧЕБНЫХ ЗАВЕДЕНИЙ РЕСПУБЛИКИ ТАТАРСТАН

Мониторинг материально-технической и инструментально-методической обеспеченности психологических служб высших и средних учебных заведений, расположенных на территории Республики Татарстан, осуществлялась по 5 анкетам педагогов–психологов образовательных организаций:

Федеральное государственное бюджетное образовательное учреждение высшего образования «Казанская государственная консерватория имени Н.Г. Жиганова», подведомственное Министерству культуры РФ – 1 чел.;

Федеральное государственное бюджетное образовательное учреждение высшего образования «Казанский национальный исследовательский технический университет им.А.Н.Туполева – КАИ» - 2 чел., Федеральное государственное бюджетное образовательное учреждение высшего образования «Казанский государственный архитектурно-строительный университет» - 1 чел., подведомственные Министерству науки и высшего образования РФ;

Государственное бюджетное образовательное учреждение «Казанское училище олимпийского резерва» - 1 чел., подведомственное Министерству спорта РФ.

Должность респондентов системы образования РФ – психолог или педагог-психолог. Высшее профессиональное образование, полученное в государственном высшем учебном заведении, имеют 100%, работающие в среднем на 0,8 ставки и имеющие опыт работы психологом в среднем 12,5 лет. Больше половины респондентов не имеют профессиональную категорию, остальные имеют высшую. Дополнительное образование имеют все психологи

в области педагогической психологии. Кандидатскую степень имеет один человек. Аттестация, как психолога, пройдена всеми сотрудниками менее 5-ти лет назад, все имеют опыт преподавания. Один человек прошел повышение квалификации по направлению «Клиническая психология».

80% педагогов образовательных учреждений имеют отдельный кабинет для приема клиентов. Средняя площадь отдельного кабинета для индивидуальной психологической работы с клиентами составляет 16,4 м². Кабинет технически оснащен, имеет методическую библиотеку, но аппаратные средства для организации работы с клиентами и компьютерные диагностики отсутствуют. Специализированные комнаты (сенсорная, релаксационная) в учреждениях также отсутствуют. В учреждениях имеются помещения для групповой работы, средняя площадь – 20,2 м².

Наиболее востребованы в работе специалистов диагностические методики: ДДО Е.А.Климовой, социометрия, проективные методики, Тест Лири. Чаще всего в своей работе психологи используют такие методы, как опрос, тестирование, анкетирование, диагностическое интервью. Результаты опроса выявили полную удовлетворенность работой.

Методические часы имеют 100% респондентов. Личную терапию проходили 80% психологов, в среднем ее продолжительность 92,5 часов. Большинство респондентов супервизию проходит регулярно, но с разной периодичностью. Сертификат супервизора не имеет никто, и в качестве супервизора не выступает.

В консультировании практикуют когнитивно-поведенческую терапию, экзистенциальную терапию и ориентированную на клиента терапию. С успехом в работе использует элементы тренинга, коучинга и медиации. Чаще всего в рамках профессиональной деятельности взаимодействуют с коллегами системы образования, педагогами-психологами сферы молодежной политики.

Все педагоги-психологи образовательных учреждений имеют опыт работы с трудными подростками, 50% из них имеют опыт работы с

иностранцами гражданами, а также членами семьи действующих и демобилизованных участников СВО, погибших и пропавших без вести. Обладают опытом работы с клиентами из числа демобилизованных участников СВО 25% респондентов. Опыт участия в научно-исследовательской деятельности есть у 100% опрошенных педагогов-психологов. Публикации в научно-образовательных изданиях разместили 40% психологов образования.

ВЫВОДЫ

Таблица 1. Статистика охвата населения Республики Татарстан психологической помощью и численность ведомственных специалистов, оказывающих психологическую помощь (данные на 1 января 2025 года)

Наименование ведомства	Охват психологической помощью (чел.) за 2024 год	Кол-во психологов (шт. ед.)	Кол-во психологов (чел.)	Количество психологов, принявших участие в анкетировании (чел./% от общего кол-ва психологов ведомства)
Министерство труда, занятости и социальной защиты РТ	75247	260,75	157	101/64%
Министерство по делам молодежи РТ	147882	115	115	51/44%
Министерство здравоохранения РТ	91704	387,50	285	115/74%
Министерство образования и науки РТ	510951	1 271	1 212	366/40%
Министерство по делам гражданской обороны и чрезвычайным ситуациям Республики Татарстан	4433	8	6	1/17%
Главное управление МЧС России по Республике Татарстан	16	12	12	0/0%
Учреждения высшего и среднего профессионального образования, не подведомственные Министерству образования и науки Республики Татарстан, 7 шт.	7 584	12,75	17	14/82%
Другое				14
ИТОГО	837717	2067	1 804	634/36%

Анализ данных, полученных в результате мониторинга, позволил сформулировать следующие выводы:

По кадровому составу:

Большинство психологов вышеуказанных ведомств работают: на 1 ставку – 57%; 22% психологов работают на 0,5 ставки, 12% психологов работают на 1,5 ставки, нагрузка остальных психологов варьируется, но их количество незначительно – 9%.

По уровню квалификации специалистов:

60% ведомственных психологов имеют высшее психологическое образование, 55% из них не имеют ведомственной квалификационной категории, первую категорию имеют 25% опрошенных, высшую – 15%.

71% специалистов психологов имеют дополнительное образование, 1,6% специалистов имеют ученую степень кандидата наук, 53% имеют опыт преподавания, 76% прошли дополнительное обучение по направлению «клиническая психология».

55% психологов Республики Татарстан проходили процедуру аттестации за последние 5 лет.

По охвату психологической помощью населения Республики Татарстан:

Общий охват населения Республики Татарстан психологической помощью всеми ведомственными психологами составил 720 740 человек, или 21% от общей численности населения Республики Татарстан, что говорит о том, что существующая психологическая помощь не отвечает потребностям населения в полной мере, т.к. по данным ВЦИОМ индекс потребности в психологической помощи в 2024 – 2025 гг. составил 30%. В среднем каждый ведомственный психолог оказывает психологическую помощь 464 клиентам/пациентам в год.

Самый многочисленный состав имеет психологическая служба Министерства образования и науки РТ – 1 212 чел., охват населения Республики Татарстан психологической помощью психологами этого ведомства тоже самый большой - 510 951 человек. Психологическая служба Главного управления МЧС России по Республике Татарстан самая малочисленная, всего 12 человек, и целевая аудитория получателей психологической помощи небольшая, количественно 16 человек.

По материально-технической обеспеченности деятельности психологов:

Свой кабинет для работы с клиентами/пациентами имеют 80% психологов, оказывающих психологическую помощь, но зачастую делят свое рабочее пространство с коллегами, что затрудняет зонирование площади кабинета по функциональному назначению.

Общее пространство помещения для приема клиента/пациента разделено на рабочие зоны у 20% специалистов, только 5% имеют зону

ожидания в отдельном помещении и менее 1% специалистов воспринимают свое рабочее пространство как безопасное место при работе с враждебно настроенной категорией клиентов, что косвенно свидетельствует о дефиците специально приспособленных для оказания психологической помощи помещений.

Специализированные комнаты (релаксационная, сенсорная и др.) имеются у 42% специалистов.

По инструментально-методической обеспеченности деятельности психологов:

Техническими средствами оснащены 25% кабинетов, методическое обеспечение имеют 22% кабинетов, библиотекой психолога в кабинете располагают 17% специалистов, психологический инструментарий имеют 16%, компьютерные диагностические методики 13%, аппаратные средства 3%.

По прямому назначению используют свои методические часы 40% психологов, 54% специалистов используют эти часы и для методической работы, и для подготовки к мероприятиям, консультациям, другим видам групповых и индивидуальных работ, для составления и ведения документов, а 6% специалистов не используют эти часы по прямому назначению вообще. 60% ведомственных психологов проходят личную терапию и супервизию.

Актуальность наличия единой информационной цифровой платформы для межведомственного профессионального взаимодействия с указанием контактов специалистов-психологов других сфер при наличии случаев, выходящих за рамки профессиональных компетенций, отметили 75% опрошенных специалистов.

Результаты мониторинга деятельности специалистов психологических служб 2025 года позволили сформировать спектр общих проблемных вопросов, вне зависимости от ведомственной принадлежности:

несоответствие штатного состава специалистов психологических служб фактическим потребностям населения Республики Татарстан в оказании психологической помощи;

дефицит помещений для специалистов, отсутствие зонирования в помещениях для организации работы с клиентами/пациентами (20% специалистов не имеют кабинета для работы с клиентами/пациентами);

недостаточная оснащённость рабочего кабинета современными компьютерными диагностическими методиками, специальным оборудованием, методическими материалами, а также ограниченность доступа к эффективным методическим комплексам, отсутствие специализированных комнат (релаксационная, сенсорная и др.), отсутствие зоны безопасности при работе с враждебно настроенной категорией клиентов;

отсутствие системного и доступного супервизорского сопровождения специалистов ведомственных психологических служб, отсутствие сертификатов супервизоров, только 1,3% респондентов имеют сертификат супервизора;

отсутствие единой информационной цифровой платформы для межведомственного профессионального взаимодействия с указанием контактов специалистов-психологов других сфер при наличии случаев, выходящих за рамки профессиональных компетенций.

**Анкета для ведомственных психологов системы оказания
психологической помощи населению
Республики Татарстан**

Министерство по делам молодежи РТ и ГБУ «Республиканский центр молодежных, инновационных и профилактических программ «Навигатор» в рамках выполнения Комплексного плана мероприятий по реализации Концепции развития системы психологической помощи населению Республики Татарстан на 2025 - 2028 годы проводят ежегодный анкетный опрос среди специалистов отраслевых психологических служб с целью выявления актуального состояния функционирования системы оказания психологической помощи и определения перспективы ее модернизации. По результатам опроса будут выработаны рекомендации для повышения эффективности деятельности психологических служб системы оказания психологической помощи населению Республики Татарстан.

Результаты опроса будут представлены только в обобщенном и обезличенном виде.

Отметьте тот вариант ответа, который наиболее близко соответствует Вашему мнению или напишите свой вариант ответа на пустых строчках. В тех случаях, где Вы затрудняетесь с ответом на поставленный вопрос, напишите – «затрудняюсь ответить» или з/о.

1. ФИО: _____

2. Пол:

- женский
- мужской

3. Возраст (полных лет): _____

4. Место работы (полное наименование организации, в которой Вы работаете): _____

5. Контактный телефон и электронный адрес организации, в которой Вы работаете: _____

6. Ваша должность: _____

7. Сколько лет Вы работаете в данной должности в данной организации (например, 2 года и 8 месяцев)? _____

8. Ваша нагрузка (ставка) по занимаемой должности в данной организации:

- 0,25
- 0,5
- 0,75
- 1
- 1,25
- 1,5

- 1,75

9. Ваш общий стаж работы психологом (например, 5 лет и 10 месяцев): _____

10. Ваша ведомственная квалификационная категория:

- не имею
- первая
- высшая
- другое: _____

11. Ваша психологическая служба работает в системе:

- Министерства по делам молодежи РТ;
- Министерства труда, занятости и социальной защиты РТ;
- Министерства здравоохранения РТ;
- Министерства образования и науки РТ;
- Министерства по делам гражданской обороны и чрезвычайным ситуациям РТ;
- Министерства культуры РТ;
- Министерства внутренних дел России по РТ;
- Управления федеральной службы исполнения наказания России по РТ;
- ГУ Министерства Российской Федерации по делам гражданской обороны, чрезвычайным ситуациям и ликвидации последствий стихийных бедствий по РТ;
- Государственного фонда поддержки участников специальной военной операции «Защитники Отечества»;
- Министерства спорта РФ;
- Министерства науки и высшего образования РФ;
- Министерства здравоохранения РФ;
- Министерства культуры РФ;
- Министерства обороны РФ;
- Министерства сельского хозяйства РФ;
- Министерства юстиции РФ;
- другое (укажите): _____

12. Укажите муниципальный район РТ, в котором Вы работаете: _____

13. Укажите населенный пункт, в котором Вы работаете: _____

14. Ваше базовое высшее образование (укажите образовательную организацию, квалификацию и специальность по диплому): _____

15. Укажите год получения диплома по базовому образованию: _____

16. Имеется ли у Вас дополнительное образование (второе высшее, профессиональная переподготовка и т.п.)?

- да, имеется. *Перейдите к вопросу 17.*
- нет, не имеется. *Перейдите к вопросу 18.*

17. Укажите образовательное учреждение, период обучения и полученную специальность / направление подготовки, квалификацию и год окончания дополнительного обучения: _____

18. Имеете ли Вы учёную степень, если имеете, укажите, по какой отрасли наук?

- нет, не имею
- кандидат наук _____

- доктор наук _____

19. Имеете ли Вы опыт преподавания?

- да, имею

- нет, не имею

20. Есть ли у Вас специализация по направлению Клиническая психология?

- да

- нет

21. Укажите организацию, где Вы последний раз повышали свою квалификацию как психолог: _____

22. Укажите год, в котором Вы в последний раз повышали свою квалификацию: _____

23. Укажите тему программы дополнительного профессионального образования, по которой Вы в последний раз повышали свою квалификацию: _____

24. Перечислите площадки (организации), на которых Вы получали практические навыки во время прохождения курса повышения квалификации: _____

25. Напишите, какие темы Вам необходимо изучить в рамках прохождения курсов повышения квалификации? _____

26. Проходили ли Вы процедуру аттестации как психолог?

- да, прошел(а). *Перейдите к вопросу 27.*

- нет, не прошел(а). *Перейдите к вопросу 30.*

27. Где и когда Вы проходили процедуру аттестации как психолог последний раз?

Укажите: _____

28. Какие проблемные вопросы возникали у Вас в процессе подготовки к процедуре аттестации? _____

29. С какими трудностями Вы столкнулись при прохождении процедуры аттестации?

Напишите: _____

30. Имеется ли у Вас отдельный кабинет для работы с клиентами/пациентами?

- да, имеется. *Перейдите к вопросу 31.*

- нет, отсутствует. *Перейдите к вопросу 32.*

31. Укажите общий метраж своего кабинета (кв.м.) _____

32. Укажите метраж помещения для организации приема клиентов/пациентов (при наличии) (кв.м.) _____

41. Четко сформулируйте тему своего профессионального развития в своей профессиональной деятельности (методическая тема): _____

42. Куда (к кому) Вы обращаетесь при необходимости получения методической помощи? _____

43. Какую методическую поддержку Вы хотели бы получать как психолог? _____

44. Сколько у Вас методических часов в месяц? _____

45. В каком соотношении Вы используете свои методические часы по прямому назначению?

- в полном объеме. *Перейдите к вопросу 46*
- частично. *Перейдите к вопросу 46*
- практически не использую. *Перейдите к вопросу 47*
- затрудняюсь ответить. *Перейдите к вопросу 47*

46. Как Вы используете методические часы? Укажите виды работ: _____

47. Проходите ли Вы личную терапию как психолог?

- да. *Перейдите к вопросу 48*
- нет. *Перейдите к вопросу 49*

48. Сколько часов личной терапии Вы прошли? _____

49. Проходите ли Вы супервизию?

- да. *Перейдите к вопросу 50*
- нет. *Перейдите к вопросу 52*

50. С какой периодичностью Вы проходите супервизию? _____

51. Где (у кого) Вы проходите супервизию? _____

52. Ведете ли Вы сами супервизию?

- да. *Перейдите к вопросу 53.*
- нет. *Перейдите к вопросу 56.*

53. Имеется ли у Вас сертификат супервизора?

- да, имеется. *Перейдите к вопросу 54*
- нет, не имеется. *Перейдите к вопросу 55.*

54. Когда и кем выдан сертификат супервизора? _____

55. Кому Вы оказываете супервизию? _____

56. Какие подходы в консультировании /терапии Вы используете?

- | | |
|------------------------------------|--------------------------------------|
| - гештальт-подход | - ориентированная на клиента терапия |
| - когнитивно-поведенческая терапия | - психоанализ |
| - экзистенциальная терапия | |

- рационально-эмоциональная

терапия

- другое: _____

57. Владете ли Вы навыками проведения

- тренинга
- занятий с элементами тренинга
- коучинга
- медиации
- другое (укажите) _____

58. Имеется ли у Вас сертификаты

- психотерапевта
- тренера
- коуча
- медиатора
- другое (укажите): _____

59. С какой отраслевой психологической службой Вы наиболее часто взаимодействуете в рамках профессиональной деятельности?

- сфера государственной молодежной политики;
- сфера социальной защиты населения;
- сфера здравоохранения;
- сфера образования;
- служба экстренной помощи (телефон 112);
- сфера гражданской обороны, чрезвычайных ситуаций и ликвидаций последствий стихийных бедствий;
- сфера культуры;
- сфера правоохранительных органов;
- сфера исполнения наказания;
- сфера поддержки участников СВО;
- другое (укажите): _____
- ни с одной из вышеперечисленных;
- затрудняюсь ответить.

60. Если «да, имеется», то укажите поводы обращения в данную отраслевую психологическую службу: _____

61. В каких случаях Вы привлекались к межведомственному взаимодействию отраслевых психологических служб? _____

62. Что, на Ваш взгляд, могло бы улучшить межведомственное взаимодействие отраслевых психологических служб? Напишите: _____

63. Какие отраслевые психологические службы могут Вам оказать профессиональную помощь в рамках Вашей деятельности? Отметьте все подходящие варианты.

- сфера государственной молодежной политики;
- сфера здравоохранения;
- сфера социальной защиты населения;
- сфера образования;
- служба экстренной помощи (телефон 112);
- сфера гражданской обороны, чрезвычайных ситуаций и ликвидаций последствий

- стихийных бедствий;
- сфера культуры;
- сфера правоохранительных органов
- сфера исполнения наказания
- сфера поддержки участников СВО
- другое (укажите): _____
- ни одна из вышеперечисленных
- затрудняюсь ответить

64. Насколько актуально в Вашей работе наличие единой информационной цифровой платформы для межведомственного профессионального взаимодействия с указанием контактов специалистов-психологов других сфер при наличии случаев, выходящих за рамки Ваших профессиональных компетенций:

- очень актуально
- скорее актуально, чем не актуально
- скорее не актуально, чем актуально
- не актуально
- другое (Ваши предложения): _____
- затрудняюсь ответить

65. Если у Вас опыт оказания психологических услуг:

	да, имеется	нет, не имеется
<i>Иностранцам гражданам</i>		
<i>Лицам, отбывающим наказания в системе УФСИН</i>		
<i>Лицам, ранее осужденным</i>		
<i>Участникам террористических и экстремистских организаций, а также членам их семей</i>		
<i>Трудным подросткам</i>		
<i>Действующим участникам СВО</i>		
<i>Демобилизованным участникам СВО</i>		
<i>Членам семьи действующих участников СВО</i>		
<i>Членам семьи демобилизованных участников СВО</i>		
<i>Членам семьи погибших и без вести пропавших участников СВО</i>		
<i>Другое:</i>		

66. Имеется ли у Вас опыт участия в экспертной психологической деятельности?

- да, имеется.
- нет, не имеется. *Перейдите к вопросу 68*

67. Если «да», то в какой сфере и в качестве кого? _____

68. Имеется ли у Вас опыт участия в научно-исследовательской деятельности?

- да, имеется
- нет, не имеется

69. Имеются ли у Вас публикации в научно-образовательных изданиях?

- да, имеются (укажите количество публикаций) _____
- нет, не имеется

